

A Study of the Power Relationship of the Jia Family's Daughter-in-Law Group in *The Dream of the Red Chamber* 《红楼梦》

Puthep Prapagorn¹

Chinese Major, Faculty of Humanities and Social Sciences,
Thepsatri Rajabhat University, Lopburi 15000 Thailand
E-mail: prapagornputhep@hotmail.com

Kanokporn Numtong; Siriwan Likhidcharoentham²

Department of Eastern Languages, Faculty of Humanities,
Kasetsart University, Bangkok 10900 Thailand

(received 8 January, 2023)(revised 6 March, 2023)(accepted 7 April, 2023)

Abstract

This article aims to study and analyze the power relationship of the main character's daughter-in-law and the secondary daughter-in-law, including the daughter-in-law's relationship with other characters in the Jia family that appear in *The dream of the Red Chamber*. By studying *The Dream of the Red Chamber* by Cao Xueqin and Gao'e, totaling 120 chapters, the researcher uses the principle of power relations of people in society according the basic social relationship principle and ethical principles to treat each other as the conceptual framework of this research. The results revealed that the model and method of building power relationship discovered from the study of the daughter-in-law character in the Jia family had 3 types of relationship patterns: Society 2. Building power relationships through kinship 3. Building power relationships based on superiority. For the model of using and expanding the power base of the character's daughter-in-law, there are all 3 types: 1. Power base expansion through the blood system 2. Power base expansion through the patronage system that the daughter-in-law provides care and support 3. Power base expansion through giving you punishment which the model of such power relationship it illustrates

¹ Chinese Major, Faculty of Humanities and Social Sciences, Thepsatri Rajabhat University and PhD Student in the Department of Eastern Languages, Faculty of Humanities, Kasetsart University

² Lecturers of Department of Eastern Languages, Faculty of Humanities, Kasetsart University

the power-changing dynamics that the daughter-in-law needs to adapt to the life of the Jia family under the feudal society. However, the powers that the daughter-in-law try to maintain and inherit to the heirs must inevitably be tied to the husband and attached to the patriarchal system of relations in society.

Keywords: *The Dream of the Red Chamber*; character's daughter-in-law; the power relationship; Chinese aristocracy; Chinese Literature



การศึกษาความสัมพันธ์เชิงอำนาจของกลุ่มสะใภ้ตระกูลจ๋า จากวรรณคดีเรื่อง *ความฝันในหอแดง* 《红楼梦》³

ภูเทพ ประภากร⁴

สาขาวิชาภาษาจีน คณะมนุษยศาสตร์ และสังคมศาสตร์ มหาวิทยาลัยราชภัฏเทพสตรี ประเทศไทย

อีเมล prapagornputhep@hotmail.com

กนกพร นุ่มทอง; ศิริวรรณ ลิขิตเจริญธรรม⁵

ภาควิชาภาษาตะวันออก คณะมนุษยศาสตร์ มหาวิทยาลัยเกษตรศาสตร์ ประเทศไทย

วันรับบทความ 8 มกราคม 2566 วันแก้ไขบทความ 6 มีนาคม 2566 วันตอบรับตีพิมพ์บทความ 7 เมษายน 2566

บทคัดย่อ

บทความนี้มีวัตถุประสงค์เพื่อศึกษาและวิเคราะห์ความสัมพันธ์เชิงอำนาจของตัวละครสะใภ้เอกกับอนุภรรยา รวมถึงความสัมพันธ์ของสะใภ้กับตัวละครอื่นในตระกูลจ๋าที่ปรากฏในวรรณคดีเรื่อง *ความฝันในหอแดง* โดยศึกษาวรรณคดี *ความฝันในหอแดง* ฉบับของเฉาเสวียนฉินและเกาเอ้อรวมทั้งสิ้น 120 ตอน ผู้วิจัยใช้หลักความสัมพันธ์เชิงอำนาจของคนในสังคม เป็นกรอบแนวคิดการวิจัยในครั้งนี้ ผลการวิจัยพบว่า รูปแบบและวิธีการสร้างความสัมพันธ์เชิงอำนาจที่ค้นพบจากการศึกษาตัวละครสะใภ้ในตระกูลจ๋ามี 3 แบบ คือ 1. การสร้างความสัมพันธ์เชิงอำนาจตามหน้าที่จากกรอบจารีตทางสังคม 2. การสร้างความสัมพันธ์เชิงอำนาจผ่านระบบเครือญาติ 3. การสร้างความสัมพันธ์เชิงอำนาจแบบอ้างอิงตัวบุคคลที่มีอำนาจเหนือกว่า สำหรับรูปแบบการใช้และขยายฐานอำนาจของตัวละครสะใภ้มีทั้งหมด 3 แบบ คือ 1. การขยายฐานอำนาจผ่านระบบสายเลือด 2. การขยายฐานอำนาจผ่านระบบอุปถัมภ์ที่สะใภ้เอกให้การดูแลและสนับสนุน 3. การขยายฐานอำนาจผ่านการให้คุณให้โทษ ซึ่งรูปแบบความสัมพันธ์เชิงอำนาจดังกล่าว ทำให้เห็นถึงพลวัตการเปลี่ยนแปลงเชิงอำนาจที่เหล่าสะใภ้จำเป็นต้องปรับตัวให้เข้ากับความเป็นไปของตระกูลจ๋ายภายใต้ระบบสังคมศักดินา อย่างไรก็ตาม อำนาจที่เหล่าสะใภ้พยายามรักษาและสืบทอดให้แก่ทายาทยังต้องยึดโยงกับผู้เป็นสามีและผูกพันกับระบบความสัมพันธ์ของคนในสังคมที่ยึดถือระบบปิตาธิปไตยอย่างหลีกเลี่ยงไม่ได้

คำสำคัญ *ความฝันในหอแดง* ตัวละครสะใภ้ ความสัมพันธ์เชิงอำนาจ ระบบสังคมศักดินาจีน วรรณคดีจีน

³ บทความนี้เป็นส่วนหนึ่งของวิทยานิพนธ์ระดับปริญญาเอกเรื่อง การศึกษาความสัมพันธ์เชิงอำนาจของตัวละครสะใภ้ตระกูลจ๋าจากวรรณคดีเรื่อง *ความฝันในหอแดง* ของนายภูเทพ ประภากร โดยมี รศ. ดร. กนกพร นุ่มทอง เป็นอาจารย์ที่ปรึกษาหลัก และ ผศ.ดร. ศิริวรรณ ลิขิตเจริญธรรม เป็นอาจารย์ที่ปรึกษาร่วม

⁴ อาจารย์ประจำสาขาวิชาภาษาจีน คณะมนุษยศาสตร์และสังคมศาสตร์ มหาวิทยาลัยราชภัฏเทพสตรีและนิสิตปริญญาเอกประจำภาควิชาภาษาตะวันออก คณะมนุษยศาสตร์ มหาวิทยาลัยเกษตรศาสตร์

⁵ อาจารย์ประจำภาควิชาภาษาตะวันออก คณะมนุษยศาสตร์ มหาวิทยาลัยเกษตรศาสตร์

1. บทนำ

หงโหลวเมิ่ง 《红楼梦》 หรือ *ความฝันในหอแดง* ผลงานการประพันธ์ของเฉาเสวียฉิน (曹雪芹, ประมาณ ค.ศ. 1715-1763) นักประพันธ์สมัยราชวงศ์ชิง วรรณคดีเรื่อง “*ความฝันในหอแดง*” หรือหงโหลวเมิ่งถือกำเนิดขึ้นในสมัยจักรพรรดิเฉียนหลง (乾隆, ค.ศ. 1711-1799) เปรียบเสมือนการเรียกร้องความมีชีวิตของสตรีเพศในสังคมได้ฟื้นกลับขึ้นมาอีกครั้ง การถือกำเนิดของ *ความฝันในหอแดง* นับว่าเป็นการเปิดแนวทางการเขียนนิยายรูปแบบใหม่ที่ทำให้ความสำคัญกับสตรี ตัวละครทุกตัวสร้างขึ้นจากประสบการณ์ในชีวิตของผู้ประพันธ์ตัวละครเอกในเรื่องส่วนใหญ่เป็นสตรีชนชั้นสูง กลวิธีการสร้างตัวละครสตรีที่ปรากฏในเรื่องมีเพียงสร้างภาพลักษณ์ความงามตราตรึงใจให้แก่ผู้อ่าน แต่ยังคงสร้างอัตลักษณ์ประจำตัวละครให้ผู้อ่านจดจำจนปัจจุบัน สะท้อนให้เห็นถึงความสำคัญและอิทธิพลของ *ความฝันในหอแดง* ที่มีต่อวรรณคดีจีนในยุคต่อมา วิธีการสร้างตัวละครสตรีมีความโดดเด่นเหนือวรรณคดีจีนทุกยุคสมัย ส่งผลให้การศึกษาวรรณคดีเรื่องนี้ได้รับความนิยมนตลอดทั้งในประเทศจีนและต่างประเทศ

แม้ว่าเค้าโครงเรื่องของ *ความฝันในหอแดง* จะเน้นเรื่องความรักระหว่างตัวละครเอกสามตัว ได้แก่ จ๋ยาเป่าอู๋ (贾宝玉) หลินได้อู๋ (林黛玉) และเชวียเป่าไซ (薛宝钗) ซึ่งการดำเนินเรื่องชี้ให้ผู้อ่านเห็นถึงความพยายามในการแสวงหาอิสระและการหลุดพ้นจากกรอบขนบธรรมเนียมทางสังคมที่กำหนดชะตาชีวิตของตัวละครไว้ให้เป็นไปเพื่อรักษาความมั่นคงของครอบครัวเป็นหลัก แต่ทว่า ผู้ประพันธ์ยังแฝงเรื่องการมีตัวตนของสตรีในทุกระดับชั้น เพื่อให้ผู้อ่านคำนึงถึงสถานภาพและสิทธิที่สตรีเพศพึงได้รับ แม้ว่าตัวละครสตรีที่ถูกสร้างขึ้นมาจะต้องพบเจอกับความทุกข์จากการถูกกดขี่จากบุรุษหรือจากสภาพสังคมหรือแม้แต่จากสตรีด้วยกันเอง ตัวละครสตรีตัวแรกที่ปรากฏในเรื่อง *ความฝันในหอแดง* คือ “เจินอิงเหลียน” (甄英莲) บุตรสาวของเจินชื่ออิน (甄士隐) โชคชะตาที่ตัวละครสตรีตัวนี้ต้องพบเจอ สะท้อนให้ผู้อ่านเห็นว่าตัวละครอิงเหลียนคือตัวแทนชะตาชีวิตของสตรีทุกตัวในวรรณคดีเรื่องนี้ ซึ่งมีโชคชะตาอันน่าสงสาร น่าเห็นใจ ดังความหมายแฝงของชื่อตัวละครคือ “น่าเวทนา” (应怜) โดยตอนที่ 120 ตัวละครเจินอิงเหลียนต้องพบกับจุดจบของชีวิต ผู้ประพันธ์พยายามแฝงเรื่องจริง (真事隐去) เกี่ยวกับระบบสังคมศักดินาที่เสื่อมโทรมไว้

จากการทบทวนวรรณกรรมการศึกษา *ความฝันในหอแดง* ในประเทศไทย พบว่า งานวิจัยส่วนใหญ่มุ่งศึกษาตัวละครสตรีที่โดดเด่นเพียงบางตัวเท่านั้น ยังไม่มีงานวิจัยเกี่ยวกับตัวละครสะใภ้ในมิติด้านความสัมพันธ์เชิงอำนาจ ซึ่งสะท้อนให้ผู้อ่านเห็นถึงจุดมุ่งหมายในการสร้างตัวละครสะใภ้เหล่านั้นขึ้นมา รวมถึงความพยายามในการรักษาเสถียรภาพ อำนาจ และชีวิตของสตรีจีนในสังคมศักดินา ด้วยเหตุนี้ผู้วิจัยจึงเล็งเห็นถึงคุณค่าของการศึกษาวิธีการสร้าง การรักษา และความพยายามในการสืบทอดความสัมพันธ์เชิงอำนาจของตัวละครสะใภ้จาก *ความฝันในหอแดง* สาเหตุสำคัญประกอบด้วย

1. วิธีการสร้าง การรักษา และการสืบทอดความสัมพันธ์เชิงอำนาจของตัวละครสะใภ้หลายตัว อาทิ หวังซีเฟิง (王熙凤) สะใภ้ผู้กุมอำนาจในตระกูลจ๋ยา หลีห้วน (李纨) สะใภ้ผู้ที่ยุติธรรมรักษาสถานภาพของตนให้มั่นคง เชวียเป่าไซ สะใภ้ผู้สร้างรากฐานอำนาจของตนด้วยการเปลี่ยนแปลงตามสถานการณ์ เป็นต้น สะใภ้เหล่านี้เกิดในครอบครัวชนชั้นสูง จึงต้องเข้าไปพัวพันกับความสัมพันธ์เชิงอำนาจร่วมกับสะใภ้เอกประจำ



ตระกูลจ่าอย่างหลีกเลี่ยงไม่ได้ ซึ่งปัจจัยด้านสภาพสังคมและด้านฐานะทางครอบครัวสะท้อนให้ผู้อ่านเห็นถึงความสัมพันธ์ระหว่างวรรณคดีกับสภาพสังคมศักดินา รวมถึงสะท้อนให้เห็นถึงชะตาชีวิตที่ผ่านจุดสูงสุดไปจนถึงจุดต่ำสุดของตัวละครเหล่านั้น นับว่าเป็นความโดดเด่นในด้านการประพันธ์ของเฉาเสวียนฉินที่ควรค่าแก่การศึกษา อีกทั้งยังเป็นสิ่งที่น่าสนใจว่าเฉาเสวียนฉินต้องการสร้างตัวละครสตรีเหล่านี้เพื่อให้อ่านเข้าใจ เห็นใจในชะตาชีวิตของสตรีชนชั้นสูงในสังคมจีนหรือต้องการเปิดเผยลักษณะนิสัยด้านลบของสตรีที่พบเห็นได้ในสังคมทั่วไปอย่างไร

2. ตัวละครสะใภ้ที่ปรากฏในวรรณคดีเรื่อง*ความฝันในหอแดง*มีหลายชนชั้น หลายระดับ ตั้งแต่เจ้านายลูกหลานของชนชั้นสูง บ่าวไพร่และสตรีที่สามารถเปลี่ยนสถานภาพของตนได้หลังจากแต่งงานกับเจ้านาย แต่ทว่า จุดจบของตัวละครเหล่านี้มีความใกล้เคียงกันตามสถานการณ์ที่เปลี่ยนแปลงไปของตระกูลจ่า ดังนั้นจึงเป็นเรื่องราวที่ควรค่าแก่การศึกษา

3. ระบบสังคมศักดินาจีนปลายราชวงศ์ชิงมีกรอบวัฒนธรรม ขนบธรรมเนียมที่ยึดถือบุรุษเป็นใหญ่ กลายเป็นตัวกำหนดสถานภาพและบทบาทของสตรีในยุคสมัยนั้น ตัวละครสะใภ้ในตระกูลจ่าที่อยู่ภายใต้ระบบสังคมเช่นนี้จึงมีวิถีชีวิตที่ต้องคล้อยตามกรอบวัฒนธรรมและระบบทางสังคม ทั้งเรื่อง การดำเนินชีวิต การแต่งงาน การศึกษา สถานภาพทางสังคม เป็นต้น สิ่งเหล่านี้จึงเป็นสิ่งที่ควรค่าแก่การศึกษา เพื่อให้เข้าใจสถานภาพและบทบาทของเหล่าสตรีได้ถ่องแท้มากขึ้น

4. ในการศึกษาวรรณคดีจีนเรื่อง*ความฝันในหอแดง*ในประเทศไทย พบว่า มีผู้ศึกษาอยู่บ้าง แต่ยังคงจำกัดอยู่ในวงนักวิชาการบางกลุ่ม อีกทั้งงานวิจัยที่ศึกษาจะมุ่งเน้นการศึกษาตัวละครเฉพาะระดับชนชั้นสูงเท่านั้น จึงทำให้ผู้อ่านไม่เห็นภาพสะท้อนสตรีในสังคมศักดินาในทุกระดับมากนัก ผู้วิจัยจึงต้องการศึกษาเพิ่มเติม เพื่อนำผลการศึกษาเผยแพร่ให้แก่ผู้สนใจต่อไป

2. วัตถุประสงค์ในการวิจัย

ศึกษาและวิเคราะห์ความสัมพันธ์เชิงอำนาจของตัวละครสะใภ้เอกกับอนุภรรยา รวมถึงความสัมพันธ์ของสะใภ้กับตัวละครอื่นในตระกูลจ่าตามที่ปรากฏในวรรณคดีเรื่อง *ความฝันในหอแดง*

3. ข้อตกลงในการวิจัย

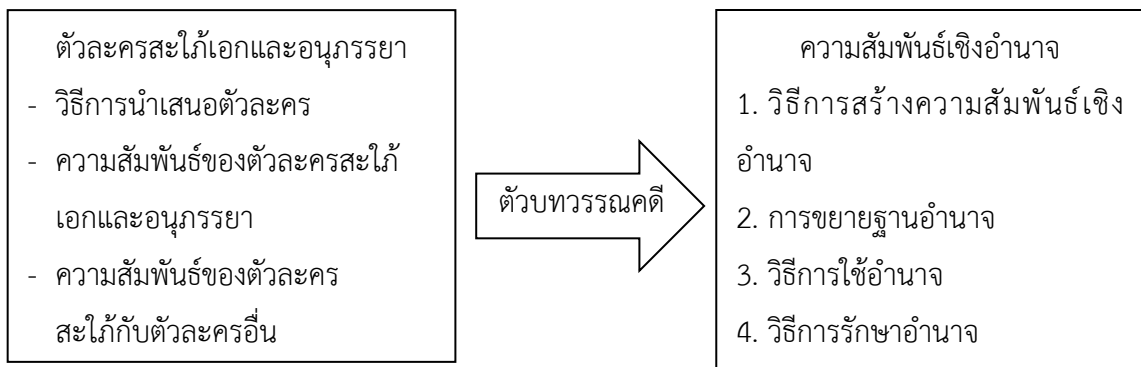
บทความนี้ศึกษาวรรณคดี*ความฝันในหอแดง*ฉบับของเฉาเสวียนฉินและเกาเอ้อที่ประพันธ์ขึ้นรวมทั้งสิ้น 120 ตอน เรียกว่าฉบับ “เฉิงจ่าเป็น” ต่อมามีการแก้ไขปรับปรุงแล้วตีพิมพ์ใหม่เรียกว่าฉบับ “เฉิงอีเป็น” หรือที่เรียกกันทั่วไปว่าเป็นฉบับ “ทงสิงเป็น (通行本)” ซึ่งเป็นฉบับแพร่หลายของตัวบทวรรณคดีเรื่อง *ความฝันในหอแดง* โดยเป็นหนังสือจากสำนักพิมพ์สื่อไต้เหวินอี่ (时代文艺出版社)

การถอดเสียงอ่านจากภาษาจีนเป็นภาษาไทยเป็นไปตามเกณฑ์การถอดเสียงภาษาจีนแมนดารินด้วยอักษรวิธีไทยของคณะกรรมการสืบค้นประวัติศาสตร์ไทยในเอกสารจีน สำนักเลขาธิการนายกรัฐมนตรี พ.ศ.2543 แต่ขออนุโลมให้ถอดเสียง zh ch sh เป็น จ; ช/ฉ; ส/ซ โดยไม่ขีดเส้นใต้ และคำศัพท์ที่ใช้

แพร่หลายในประเทศไทยแล้ว ผู้วิจัยจะถ่ายทอดเสียงตามความนิยม ทั้งนี้ ผู้วิจัยได้ใส่อักษรจีนไว้ในวงเล็บเมื่อปรากฏคำศัพท์นั้น ๆ เป็นครั้งแรก เพื่อความสะดวกต่อการค้นคว้าในอนาคต

4. กรอบแนวคิดในการวิจัย

จากการศึกษาแนวคิด ทฤษฎีต่าง ๆ และเอกสารงานวิจัยที่เกี่ยวข้องกับความสัมพันธ์เชิงอำนาจของตัวละครสะไภ้ โดยยึดหลักแนวคิดเรื่องความสัมพันธ์เชิงอำนาจจะเน้นให้เห็นถึงการใช้อำนาจเพื่อกระทำต่อความสัมพันธ์ระหว่างบุคคล ดังนั้นย่อมต้องมีผู้มีอำนาจและผู้ที่อยู่ใต้อำนาจ สำหรับแนวคิดเรื่องความสัมพันธ์เชิงอำนาจที่ผู้วิจัยเลือกมาใช้เป็นกรอบแนวคิดการวิจัยในครั้งนี้ ยึดหลักความสัมพันธ์เชิงอำนาจของคนในสังคม อนึ่ง เนื่องจากผู้วิจัยมุ่งศึกษาความสัมพันธ์ของตัวละครสะไภ้ในวรรณคดีเรื่อง *ความฝันในหอแดง* ซึ่งภูมิหลังด้านสังคมยังคงยึดถือปรัชญาขงจื้อ อีกทั้งตัวละครสตรีในเรื่องดำเนินชีวิตภายใต้วัฒนธรรมจีนที่ยึดปรัชญาขงจื้อ ทำให้เห็นความพยายามในการสร้างอำนาจ สร้างความสัมพันธ์ทั้งเชิงบวกและเชิงลบกับตัวละครสะไภ้ตัวอื่น ฉะนั้นผู้วิจัยจึงกำหนดเป็นกรอบแนวคิดการวิจัย ดังนี้



ภาพที่ 1 กรอบแนวคิดการวิจัย

5. แนวคิดที่เกี่ยวข้อง

5.1 แนวคิดเรื่องความสัมพันธ์เชิงอำนาจ

Grich Maya, and Viroj Inthanon (2018, pp. 238-240) ให้คำจำกัดความของคำว่า “อำนาจ” (power) หมายถึง อิทธิพลที่บังคับให้บุคคลอื่นต้องยอมปฏิบัติตามโดยไม่อาจขัดขืน หรือพลัง ความสามารถที่ทำให้เป็นไปตามวัตถุประสงค์ที่ต้องการ ที่มาของอำนาจมีได้หลายที่มา เช่น อำนาจจากระบบการสืบสายโลหิต เช่น อำนาจของกษัตริย์ อำนาจมาจากการมอบ ส่งต่อหรือพระราชทานให้ เช่น กษัตริย์มอบอำนาจให้ขุนนาง บิดาส่งต่ออำนาจในการดูแลกิจการของครอบครัวให้แก่บุตรคนโต เป็นต้น หรืออำนาจมาจากการสอบเข้ารับราชการ หรืออำนาจมาจากการอบจารีตของสังคมหรือแม้แต่อำนาจมาจากการปฏิบัติดีอำนาจของผู้อื่นมาเป็นของตน เป็นต้น อำนาจอาจเป็นสิ่งที่มองไม่เห็น เช่น อำนาจการปกครอง อำนาจฝ่ายบริหาร อำนาจคุณพระศรีรัตนตรัย เป็นต้น อำนาจของสิ่งเหล่านี้ทำให้คนในสังคมต้องยอมรับและตกอยู่ภายใต้อำนาจของสิ่งเหล่านั้น แนวคิดเรื่องอำนาจส่วนใหญ่จะให้ความสำคัญกับอำนาจทางการเมืองการปกครองของรัฐและการเข้าไปควบคุมคนในสังคมให้อยู่ในกฎ ระเบียบ แต่อำนาจยังส่งอิทธิพลมาสู่วงการวรรณคดี สะท้อนให้เห็นจากการ



แบ่งลำดับขั้นและการมอบอำนาจให้แก่ชนชั้นปกครองเข้ามากระทำต่อตัวละครที่อยู่ใต้การปกครองของตน ซึ่งการใช้อำนาจอาจมีทั้งเรื่องดีและไม่ดีมิให้เห็นได้ทั่วไปในวรรณคดีต่าง ๆ

ในวรรณคดีจีน อำนาจของบุรุษมักจะสูงกว่าสตรี โดยเฉพาะบุรุษที่เป็นสามีมักจะดูแล ควบคุมสตรี ผู้เป็นภรรยาให้อยู่ในอำนาจของตน นักวิชาการได้แยกลักษณะของอำนาจออกเป็น 3 ลักษณะ ดังนี้ 1. การควบคุม คือ การที่ผู้ใช้อำนาจสามารถจำกัดทางเลือกหรือกำหนดพฤติกรรมตอบสนองของผู้รับอำนาจ ได้อย่างชัดเจนหรือคาดคะเนได้ 2. อิทธิพล คือ การใช้อำนาจที่ผู้ใช้ไม่สามารถจำกัดทางเลือกหรือกำหนดพฤติกรรมตอบสนองของผู้ถูกกระทำได้อย่างชัดเจนและแม่นยำน้อยกว่าการใช้อำนาจในแบบควบคุม 3. การครอบงำ คือรูปแบบของอำนาจขนาดใหญ่ในระดับของสังคมที่มีการจัดโครงสร้างอย่างถาวร โดยมีความแตกต่างจากอำนาจระหว่างบุคคลกับบุคคล

นักวิชาการด้านรัฐศาสตร์เสนอแนวคิดการแบ่งประเภทของอำนาจไว้หลากหลาย สรุปได้ดังนี้

1. อำนาจหน้าที่ (Authority) ซึ่งมีผู้เรียกว่าอำนาจโดยชอบธรรมหรืออำนาจตามกฎหมาย เป็นอำนาจที่เกิดจากกฎเกณฑ์ ข้อบังคับ กฎหมายสถาบัน ขนบธรรมเนียม ค่านิยมหรือวัฒนธรรม ฐานของอำนาจประเภทนี้จึงขึ้นอยู่กับที่ยอมรับของบุคคลเป็นเกณฑ์

2. อำนาจบังคับ (Coercive power) เป็นอำนาจที่เกิดจากกำลัง ไม่ว่าจะเป็นกำลังทางกาย อาวุธ กำลังทางใจ อำนาจชนิดนี้เป็นความสามารถที่ทำให้ผู้ถูกใช้อำนาจถูกบีบบังคับจนต้องยอมปฏิบัติตาม การใช้ อำนาจบังคับมักจะเกิดขึ้นในสภาพการทำงานหรือสังคมประเภทที่ถืออำนาจเป็นหลัก โดยกฎหมายมิได้มีความศักดิ์สิทธิ์พอจะคุ้มครองผู้ถูกใช้อำนาจหรือลงโทษผู้ใช้อำนาจนี้ได้

3. อำนาจในการให้รางวัลหรือลงโทษ (Reward power) ต้นกำเนิดของอำนาจชนิดนี้อยู่ที่ทรัพยากร สิทธิพิเศษ เงิน ความสะดวกสบาย ซึ่งอาจจะเรียกว่าเป็นสิ่งที่มีความหมายในสายตาของผู้ถูกใช้อำนาจ อนึ่ง อำนาจในการให้รางวัลหมายถึง ความสามารถที่จะแจกจ่ายแบ่งปันสิ่งที่มีความหมายให้กับผู้อื่น ไม่ว่าจะเป็นเงิน สิ่งของ ความก้าวหน้า ให้ตำแหน่ง เป็นต้น ส่วนอำนาจในการลงโทษนั้น มีลักษณะตรงกันข้าม กล่าวคือ เป็นความสามารถที่จะลด ถ่วงหรือระงับการให้สิ่งที่มีความหมายให้แก่บุคคลอื่น

4. อำนาจอ้างอิง (Referent power) เป็นอำนาจที่เกิดขึ้นกับบุคลิกลักษณะของตัวบุคคล เป็นการใช้เสน่ห์ดึงดูดหรือคุณลักษณะที่ทำให้ผู้อื่นมีความรู้สึกเป็นพรรคพวก พื้นฐานของอำนาจนี้อยู่ที่ผู้ถูกใช้อำนาจรู้สึกชื่นชอบหรือมีความใกล้ชิด ศรัทธาในตัวผู้ใช้อำนาจ ซึ่งมีได้มีอยู่ทุกคน อาจพิจารณาอำนาจอ้างอิงได้อีกแง่มุมหนึ่งคือการอาศัยฐานอำนาจจากผู้อื่นเป็นเกณฑ์ ดังนั้นอำนาจอ้างอิงนี้ขึ้นอยู่กับความคาดหวังของผู้ถูกใช้อำนาจที่มีต่อตัวผู้ถูกอ้างอิงเป็นสำคัญ

5. อำนาจในฐานะผู้เชี่ยวชาญ (Expert power) อำนาจประเภทนี้เป็นความสามารถที่เกิดจากคุณวุฒิ ความเชี่ยวชาญ ความรู้ ความชำนาญของผู้ใช้อำนาจ ซึ่งเป็นอำนาจที่เกิดจากการเรียนรู้ การศึกษาอบรม ประสบการณ์ อำนาจประเภทนี้บางครั้งย่อมอยู่ที่หน้าที่ที่ปฏิบัติอยู่ (Waro Phengsawat, 2012, p. 4)

Ratana Tosakul (2005) รวบรวมและวิเคราะห์หมโนทัศน์เรื่องอำนาจอย่างเป็นระบบไว้ในหนังสือเรื่องหมโนทัศน์เรื่องอำนาจ โดยอธิบายการทำงานของอำนาจจากมุมมองของนักคิดทางสังคมศาสตร์ที่มีชื่อเสียงได้ให้คำจำกัดความหรือนิยามที่เหมาะสมในการอธิบายอำนาจ ดังนี้

นิยามที่ 1 อำนาจคือพลังหรือความสามารถที่จะกระทำเป็นการมองว่ามนุษย์มีศักยภาพที่จะเข้าไปจัดการกับเหตุการณ์ต่าง ๆ ในโลกให้บรรลุตามวัตถุประสงค์ที่ตั้งใจไว้ แม้จะได้รับการต่อต้านหรือขัดขืน อำนาจในลักษณะนี้สะท้อนความสัมพันธ์ที่ไม่เท่าเทียมกันระหว่างผู้ใช้อำนาจและผู้ที่ได้รับผลจากอำนาจนั้น อีกทั้งเป็นการมองอำนาจในฐานะที่เป็นทรัพยากรของมนุษย์และสังคม ซึ่งอาจผูกติดอยู่กับโครงสร้างสังคมหรือปัจเจกบุคคลและมนุษย์สามารถนำมาใช้เพื่อเสริมอำนาจให้แก่ตนเองด้วยวิธีใช้กำลังบังคับหรืออาจเป็นอำนาจอันชอบธรรมคือได้รับการยินยอมจากผู้เกี่ยวข้องที่จะกระทำการให้บรรลุผล

นิยามที่ 2 อำนาจเป็นความสัมพันธ์ทางสังคมเป็นการมองว่าความสัมพันธ์ทางสังคมเป็นเงื่อนไขที่สำคัญของการมีอำนาจและอำนาจเป็นสภาวะหรือเงื่อนไขที่กำหนดความสัมพันธ์ทางสังคม ธรรมชาติของอำนาจไม่ว่าจะเป็นการบังคับ การครอบงำ การต่อรอง การขัดขืน การต่อต้าน การช่วงชิง และการประชันกันล้วนแต่เกิดขึ้นโดยเงื่อนไขของความสัมพันธ์ทางสังคมทั้งสิ้น

นักปรัชญาและนักวิชาการฝั่งตะวันตกที่นำเสนอแนวคิดเรื่องอำนาจไว้ ดังนี้

Max Weber (ค.ศ. 1864-1920) อธิบายว่าการพิจารณาความสัมพันธ์ทางสังคมจะต้องอาศัยสองสิ่งคือ อำนาจ (power) และอำนาจหน้าที่ (authority) ความหมายของอำนาจในมุมมองของ Max Weber คือความสามารถหรือศักยภาพของบุคคลหรือกลุ่มในสถานการณ์หนึ่งที่จะกระทำการให้บรรลุเป้าหมายความตั้งใจของตนเอง แม้ว่าจะถูกต่อต้านจากบุคคลอื่น อำนาจเชื่อมโยงกับการยอมรับหรือเกียรติยศ คนที่มีอำนาจจะได้รับการยอมรับมาก บุคคลที่สามารถแสดงความต้องการของตนเองและความต้องการของตนเองเหนือกว่าความต้องการของผู้อื่นคือผู้มีอำนาจ ดังนั้นอำนาจจึงเป็นความเป็นไปได้ที่บุคคลจะทำให้เจตนารมณ์ของตนบรรลุผล เมื่อสัมพันธ์กับบุคคลอื่น ๆ (Grich Maya, and Viroj Inthanon, 2018, pp. 240-241)

Friedrich Wilhelm Nietzsche (ค.ศ. 1844-1900) เสนอแนวคิดเรื่องอำนาจของตน โดยมองว่ามนุษย์เป็นสัตว์สังคม มีการอาศัยอยู่ร่วมกัน มีปฏิสัมพันธ์ซึ่งกันและกัน จึงหลีกเลี่ยงไม่ได้ที่จะต้องใช้อำนาจเข้าควบคุม อำนาจตามทัศนคติของ Friedrich Wilhelm Nietzsche มีลักษณะสองสิ่ง คือ อำนาจควบคุมและอำนาจครอบงำ อำนาจควบคุมหมายถึงการควบคุมตนเอง หากมนุษย์สามารถควบคุมอำนาจในตนเองได้จะนำไปสู่การครอบงำผู้อื่นและทำให้ตนเองอยู่เหนือผู้อื่นได้ การครอบงำโดยความรู้ที่ตนเองมีเหนือผู้อื่นเป็นการนำไปสู่ความเป็นผู้เหนือมนุษย์ ซึ่งอำนาจตามแนวคิดของ Friedrich Wilhelm Nietzsche นี้แตกต่างไปจากแนวคิดของนักปรัชญาอื่น ๆ ที่เน้นว่าอำนาจคือการควบคุมคนในสังคม แต่แนวคิดของ Friedrich Wilhelm Nietzsche อำนาจเกิดจากการเริ่มควบคุมตนเองเสียก่อน (Grich Maya, and Viroj Inthanon, 2018, pp. 240-241)

ความสัมพันธ์เชิงอำนาจระหว่างเพศ ตามแนวคิดของ Michel Foucault ได้เสนอแนวคิดเรื่องอำนาจ โดยมองว่าอำนาจสร้างความจริง สร้างสรรพลังต่าง ๆ ในสังคมและสร้างพิธีกรรมให้กับสิ่งที่เรียกว่าความจริง



ด้วย อำนาจไม่ได้ตัดเรื่องเพศออกไป แต่รวมอยู่ในร่างกายในฐานะรูปแบบของความเป็นปัจเจกชน อำนาจยังผลิตและกำหนดรายละเอียดของเพศ เรื่องเพศจึงเป็นผลผลิตหนึ่งของอำนาจ แนวคิดเรื่องอำนาจของ Michel Foucault ยังสะท้อนให้เห็นได้จากหนังสือเรื่อง *ร่างกายภายใต้บังคับการ ปฐมบทแห่งอำนาจในวิถีสมัยใหม่* งานเขียนของ Michel Foucault ได้เสนอแนวคิดที่ว่าสาระของร่างกายใต้บังคับการได้ครอบคลุมการเกิดของอำนาจรูปแบบใหม่ในสถาบันทางสังคมอย่างทั่วถึง ได้แก่ โรงเรียน กองทัพ โรงงาน โรงพยาบาล ระเบียบวินัยที่อยู่ในหน่วยงานต่าง ๆ ได้กลายเป็นรูปแบบใหม่ของอำนาจที่ได้เข้าไปจัดการกับพื้นที่ เวลาและร่างกายของมนุษย์ เพื่อปลูกฝังประสิทธิภาพด้านการใช้งานและสยบยอมทางการเมืองไปพร้อมกัน อำนาจที่แทรกซึมผ่านโครงสร้างในรูปแบบของสถาบัน หน่วยงานนั้น เป็นการจัดระเบียบพื้นที่เชิงกายภาพเพื่อควบคุมคนในขณะเดียวกันสถาบันดังกล่าวจะจัดระเบียบภายในโดยใช้หลักคุณค่าให้สมาชิกยึดถือ เปลี่ยนจากการควบคุมมนุษย์จากภายนอกมาเป็นภายใน ทำให้มนุษย์มีความเชื่อว่าตนเป็นผู้ที่ควบคุม (ร่างกาย) ตนเองเป็นผู้ที่มีระเบียบวินัยโดยปราศจากการถูกควบคุมโดยผู้อื่น (PHRA SAMSONG SANÑATO, NATCHAYA JITPAKDEE, and JIRAPORN PHANSAWANG, 2020, pp. 445-446)

จากการสรุปแนวคิดเรื่องอำนาจและความสัมพันธ์เชิงอำนาจจากนักปรัชญา นักวิชาการที่กล่าวมาข้างต้นพบว่าการควบคุม จำกัดบทบาทและตีกรอบกฎ ระเบียบทางสังคมของมนุษย์จำเป็นต้องใช้อำนาจเข้ามาจัดการ อำนาจจึงมีความสัมพันธ์กับการดำเนินชีวิตของมนุษย์ รวมถึงความสัมพันธ์ระหว่างบุคคล ดังนั้นย่อมมีผู้ที่มีอำนาจในการใช้ ซึ่งอาจได้อำนาจมาจากขนบธรรมเนียมทางสังคม วิทยุติ คุณวุฒิทางการศึกษาหรือจากการได้รับจากผู้ที่มีอำนาจเหนือกว่า และผู้ที่อยู่ใต้อำนาจต้องปฏิบัติตามสิ่งที่ผู้มีอำนาจกำหนด เพื่อให้บรรลุตามจุดมุ่งหมายที่ต้องการ ปัจจุบัน อำนาจแปรเปลี่ยนไปในรูปแบบสถาบัน หน่วยงานออกกฎ ระเบียบเพื่อให้ผู้ที่อยู่ในสถาบันนั้นต้องปฏิบัติตาม เมื่อมนุษย์เกิดมาต้องดำเนินชีวิตเกี่ยวข้องกับสถาบันต่าง ๆ อย่างหลีกเลี่ยงไม่ได้ จึงจำเป็นต้องเคารพ ปฏิบัติตาม หากไม่ยอมปฏิบัติตามกฎระเบียบ ย่อมต้องได้รับการลงโทษ ซึ่งนับว่าเป็นการตีกรอบทางสังคมอีกรูปแบบหนึ่ง

6. ขอบเขตการวิจัย

งานวิจัยนี้มุ่งเน้นการศึกษาความสัมพันธ์เชิงอำนาจของตัวละครสะใภ้จากวรรณคดีเรื่อง *ความฝันในหอแดง* ผู้วิจัยมุ่งศึกษาการสร้างความสัมพันธ์เชิงอำนาจระหว่างตัวละครสะใภ้ในตระกูลจ๋า เพื่อให้เห็นถึงความพยายามในการรักษาสถานภาพ บทบาทในครอบครัว การควบคุมอำนาจ การรักษาผลประโยชน์ของสะใภ้ที่มีลักษณะแตกต่างกันไปตามสถานภาพและบทบาทของตัวละคร อีกทั้งเพื่อให้ผู้ที่สนใจได้ตระหนักถึงความเป็นจริงของระบบสังคมศักดินาในช่วงเวลานั้นที่ส่งผลกระทบต่อชะตาชีวิตของเหล่าสตรี ผู้วิจัยแบ่งขอบเขตการวิจัยเป็น 2 หัวข้อคือ ขอบเขตด้านข้อมูลตัวละคร และขอบเขตด้านเนื้อหาที่ต้องการศึกษา

6.1 ขอบเขตด้านข้อมูลตัวละคร

ผู้วิจัยแบ่งกลุ่มสะใภ้เป็น 2 กลุ่มยึดตามสถานภาพและที่มาของการเป็นสะใภ้ในตระกูลจ๋า ดังนี้

1. ตัวละครสะใภ้เอก (妻) หมายถึง สตรีที่ได้รับการยอมรับ ยกย่องให้มีสถานภาพทางสังคมเป็นภรรยาหลวงของตัวละครชายในตระกูลจ๋า ประกอบด้วย

- | | |
|--------------------------------|----------------------|
| 1.1 ภรรยาเอกของจ่าได้ซัน (贾代善) | คือ จ่าหมู่ |
| 1.2 ภรรยาเอกของจ่าเจิน (贾珍) | คือ โหวยซื่อ (尤氏) |
| 1.3 ภรรยาเอกของจ่าหรง (贾蓉) | คือ ฉินเช่อชิง (秦可卿) |
| 1.4 ภรรยาเอกของจ่าเซ่อ (贾赦) | คือ สิงฮูหยิน (邢夫人) |
| 1.5 ภรรยาเอกของจ่าเจิ้ง (贾政) | คือ หวังฮูหยิน (王夫人) |
| 1.6 ภรรยาเอกของจ่าเหลียน (贾琏) | คือ หวังซีเฟิง |
| 1.7 ภรรยาของจ่าจู (贾珠) | คือ หลี่หวัน |
| 1.8 ภรรยาของจ่าเป่าอ้าว | คือ เซวียเป่าไซ |

2. ตัวละครอนุภรรยา (妾) หมายถึง สตรีที่ได้รับการยกฐานะจากสถานภาพอื่นทางสังคมหรือสตรีที่เป็นอนุภรรยาของตัวละครชายในตระกูลจ่า ประกอบด้วย

- | | |
|---------------------------------|--------------------------|
| 2.1 อนุภรรยาของจ่าเจิ้ง | คือ เจ้าอี่เหนียง (赵姨娘) |
| 2.2 อนุภรรยาของจ่าเหลียนคนที่ 1 | คือ โหวยเอ๋อร์เจีย (尤二姐) |
| 2.3 อนุภรรยาของจ่าเหลียนคนที่ 2 | คือ ชิวถง (秋桐) |
| 2.4 อนุภรรยาของจ่าเหลียนคนที่ 3 | คือ ผิงเอ๋อร์ (平儿) |

ตัวละครที่ผู้วิจัยเลือกนำมาวิเคราะห์ ศึกษาทฤษฎีการสร้างของผู้ประพันธ์นี้จะมีภูมิหลัง ชาติกำเนิดที่แตกต่างกัน ซึ่งสามารถสะท้อนให้เห็นถึงความสำคัญของสถานภาพสตรีของตัวละครที่ติดตัวมาแต่กำเนิด อีกทั้งยังวิเคราะห์ให้เห็นถึงวิธีการดำเนินชีวิตของตัวละครสตรีเหล่านี้ ในการพยายามเปลี่ยนแปลงสถานะทางสังคมของตน รวมถึงตัวละครเหล่านี้ยังมีอิทธิพลอย่างมากต่อความรุ่งเรืองและล่มสลายของตระกูลจ่าอีกด้วย

6.2 ขอบเขตด้านเนื้อหาที่ต้องการศึกษา

จากการศึกษาแนวคิด ทฤษฎีที่ใช้ในการศึกษาความสัมพันธ์เชิงอำนาจของตัวละครสะใภ้ตระกูลจ่า จากวรรณคดีเรื่อง*ความฝันในหอแดง* รวมถึงงานวิจัย บทความที่เกี่ยวข้อง ผู้วิจัยได้กำหนดขอบเขตเนื้อหาที่ต้องการศึกษา เพื่อใช้ในการเก็บรวบรวมข้อมูลการสร้างความสัมพันธ์เชิงอำนาจและความพยายามในการใช้และขยายฐานอำนาจในครอบครัวของตัวละครสะใภ้ตระกูลจ่าที่สะท้อนในวรรณคดี โดยมุ่งศึกษาขอบเขตด้านเนื้อหาที่สะท้อนให้เห็นถึงการรักษาอำนาจของตัวละครสะใภ้ตระกูลจ่าดังต่อไปนี้

การศึกษาวิธีการรักษาและสืบทอดความสัมพันธ์เชิงอำนาจของตัวละครสะใภ้ตระกูลจ่า ประกอบด้วย

1. วิธีการสร้างอำนาจในครอบครัวของตัวละครสะใภ้
2. วิธีการขยายฐานอำนาจในครอบครัวของตัวละครสะใภ้
3. วิธีการใช้อำนาจของตัวละครสะใภ้กับสามีและตัวละครระดับอื่น
4. วิธีการรักษาความสัมพันธ์เชิงอำนาจของตัวละครสะใภ้

ความสัมพันธ์เชิงอำนาจ ในการศึกษาครั้งนี้มุ่งศึกษารูปแบบความเชื่อมโยงด้านพฤติกรรมระหว่างกลุ่มตัวละครสตรีกลุ่มต่าง ๆ ที่สัมพันธ์กับตัวละครบุรุษในฐานะสามี ตลอดจนความสัมพันธ์เชื่อมโยงกับกลุ่มสตรี



ด้วยกัน โดยเป็นการศึกษาพฤติกรรมที่แสดงออกมาผ่านตัวบทวรรณคดี ทำให้เห็นถึงรูปแบบความสัมพันธ์เชิงอำนาจที่แตกต่างกันไป ขึ้นอยู่กับสถานการณ์ กลุ่มบุคคลและเป้าหมายของตัวละคร

7. วิธีดำเนินงานวิจัย

บทความนี้เป็นงานวิจัยเชิงคุณภาพ ผู้วิจัยเริ่มดำเนินการศึกษาเนื้อหาตัวบทวรรณคดีเรื่อง *ความฝันในหอแดง* ฉบับแพร่หลายด้วยการอ่านบทประพันธ์อย่างละเอียดทั้ง 120 ตอน วิเคราะห์แยกตามประเด็นในกรอบแนวคิดการวิจัยที่มุ่งศึกษาและมีขั้นตอนในการเก็บรวบรวมข้อมูล ดังนี้

7.1 ขั้นตอนการรวบรวมข้อมูล

ผู้วิจัยได้ดำเนินการรวบรวมข้อมูลเกี่ยวกับตัวละครที่ต้องการศึกษาตามขอบเขตการวิจัยจากเนื้อหาในวรรณคดี งานวิจัยที่เกี่ยวข้อง ข้อมูลหลักจากการศึกษา *ความฝันในหอแดง* มาจากหนังสือสำคัญคือ *ความฝันในหอแดง* ฉบับ “ทงสิงเป็น” (通行本) สำนักพิมพ์สี่ไต่เหวินอี การศึกษาและวิเคราะห์เนื้อหาตัวบทที่เกี่ยวข้องกับความสัมพันธ์เชิงอำนาจระหว่างตัวละครสะไกเอวกักบ่อนุภรรยา และความสัมพันธ์ระหว่างตัวละครสะไกกับตัวละครอื่น ประกอบด้วยวิธีการนำเสนอตัวละครของผู้ประพันธ์ เนื้อหาที่ใช้เก็บข้อมูลประกอบด้วย การบรรยายลักษณะตัวละครตั้งแต่เริ่มต้นจนถึงจุดจบของเรื่อง ซึ่งผู้ประพันธ์อาจนำเสนอผ่านการบรรยายของตัวละครอื่น เนื้อหาส่วนนี้รวมถึงการบรรยายภูมิหลังชาติกำเนิด ความเป็นมาของตัวละคร ซึ่งเป็นข้อมูลขั้นแรกที่มีความสำคัญ ทำให้ผู้วิจัยเข้าใจตัวละครมากขึ้น

พฤติกรรมตัวละครที่แสดงออกมาต่อตนเอง ต่อตัวละครอื่นหรือต่อสภาพแวดล้อมเหตุการณ์ในเรื่อง พฤติกรรมมีทั้งด้านดี อาทิ ความสามารถ ความรัก ความเห็นอกเห็นใจผู้อื่น และด้านเลว การวางอำนาจ ความโกรธ ความหลง และการวางตัวเป็นกลางไม่ยุ่งเกี่ยวกับตัวละครหรือเหตุการณ์ใดในเรื่อง บ่งบอกให้ผู้วิจัยเข้าใจถึงสภาพจิตใจและทัศนคติของการสร้างตัวละครตัวนั้นของผู้ประพันธ์ พฤติกรรมตัวละครรวมถึงเรื่องความเชื่อ การแสดงออกทางอารมณ์ ความรู้สึกในวรรณคดี บทสนทนาระหว่างตัวละคร บทสนทนาจะเป็นข้อมูลที่มีรายละเอียดแสดงให้เห็นถึงทัศนคติของผู้ประพันธ์ที่มีต่อตัวละครตัวนั้นหรือตัวละครตัวอื่นด้วย สภาพแวดล้อมภายนอก หมายถึง การแต่งกาย สภาพที่อยู่อาศัย อุปกรณ์ของใช้ต่าง ๆ จากขอบเขตด้านข้อมูลและขอบเขตด้านเนื้อหาที่ต้องการศึกษาดังกล่าว รวมถึงการศึกษาแนวคิดทฤษฎี เอกสารและงานวิจัยที่เกี่ยวข้อง

ขั้นตอนถัดมา หลังจากผู้วิจัยอ่านบทวรรณคดีแล้ว ใช้วิธีบันทึกพฤติกรรมของตัวละครที่ต้องการศึกษาไว้ สรุปผลที่ได้รับความเป็นไปของการดำเนินชีวิต พฤติกรรมของตัวละครที่พบเห็นเหตุและผลของพฤติกรรมที่ตัวละครแสดงออกมาตามลำดับตอนของเรื่อง *ความฝันในหอแดง* ที่ปรากฏตัวละครสตรีที่มุ่งศึกษา จากนั้นจึงนำลักษณะพฤติกรรมตัวละครเชื่อมโยงกับแนวคิด ทฤษฎีการสร้างตัวละครที่เกี่ยวข้อง รวมถึงวิเคราะห์ความสอดคล้องหรือความขัดแย้งกับแนวคิด ปรัชญาจีน ขนบธรรมเนียม ประเพณีของสังคมศักดินาในสมัยนั้น

7.2 วิธีการวิเคราะห์ข้อมูล

1. ผู้วิจัยใช้วิธีพรรณนาวิเคราะห์ จากการเก็บรวบรวมข้อมูลและสรุปข้อมูลในเบื้องต้น ผู้วิจัยดำเนินการวิเคราะห์ข้อมูลกลวิธีการรักษาสถานภาพทางสังคมและความสัมพันธ์เชิงอำนาจของตัวละครสะไกโดยนำแนวคิด ทฤษฎีการสร้างตัวละครที่เกี่ยวข้องมาใช้ในการอธิบาย

2. วิเคราะห์พฤติกรรมของตัวละคร ผู้วิจัยคำนึงถึงเจตนารมณ์ของเฉาเสวียฉิน เพื่อให้การวิเคราะห์ตัวละครสอดคล้องกับวัตถุประสงค์ของผู้ประพันธ์มากที่สุด ขั้นตอนการวิเคราะห์ตัวละคร ผู้วิจัยนำแนวคิดการสร้างตัวละครและแนวคิดทางสังคมศึกษาที่ส่งผลต่อความคิดของผู้ประพันธ์ในการสร้างตัวละครมาเชื่อมโยงกัน นำบทวิเคราะห์มาเรียบเรียง จากนั้นจึงเข้าสู่ขั้นตอนการสรุปและอภิปรายผล

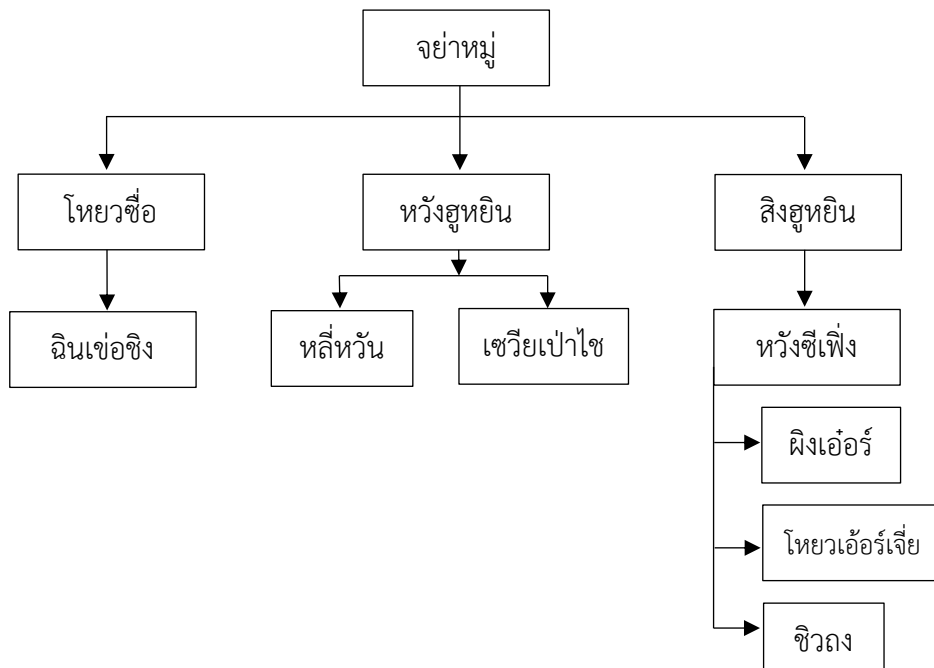
8. ผลการวิจัย

จากการศึกษาตัวละครสะใภ้ตระกูลจ๋าผ่านการวิเคราะห์ภูมิหลัง ที่มาการเป็นสะใภ้ ความสัมพันธ์ระหว่างตัวละคร โดยวิเคราะห์ผ่านแนวคิดความสัมพันธ์เชิงอำนาจ ซึ่งสามารถเห็นถึงวิธีการสร้าง วิธีการใช้อำนาจของกลุ่มตัวละครสะใภ้ในตระกูลจ๋าได้ ดังนี้

8.1 รูปแบบและวิธีการสร้างความสัมพันธ์เชิงอำนาจของตัวละครสะใภ้ ผู้วิจัยแบ่งเป็น 3 รูปแบบ ดังนี้

1. วิธีการสร้างความสัมพันธ์เชิงอำนาจตามหน้าที่จากกรอบจารีตทางสังคม

การสร้างความสัมพันธ์เชิงอำนาจในรูปแบบนี้สัมพันธ์กับการเข้ามาเป็นสะใภ้ในตระกูลจ๋าและลำดับชั้นของการเป็นสะใภ้ในแต่ละรุ่น กล่าวได้ว่าสะใภ้เอกมีลำดับศักดิ์เหนือกว่าอนุภรรยาและสะใภ้รุ่นบิดาย่อมมีลำดับอาวุโสสูงกว่าสะใภ้รุ่นลูกและรุ่นหลาน ซึ่งสามารถสรุปตามแผนผังความสัมพันธ์ด้านล่างนี้



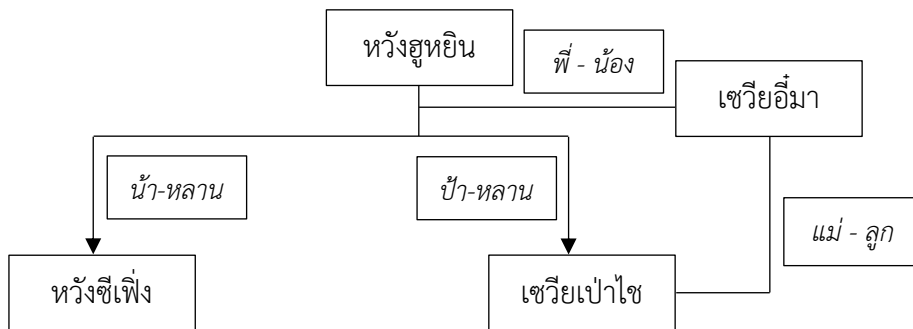
ภาพที่ 2 ความสัมพันธ์ตามลำดับชั้นของสะใภ้ในตระกูลจ๋าที่ศึกษา

จากภาพประกอบข้างต้น จ๋าหมู่คือสะใภ้ที่มีสถานภาพและอำนาจสูงสุดในตระกูลตามลำดับอาวุโส จึงได้รับการยกย่อง เคารพจากสะใภ้และสมาชิกอื่น ๆ ทุกชนชั้นในครอบครัว การแสดงออกหรือการปฏิบัติต่อจ๋าหมู่ของเหล่าสะใภ้อื่นมีลักษณะคล้ายตามความต้องการ ไม่สร้างความขัดแย้งและคอยปรนนิบัติอยู่ข้างกายตลอดเวลา ประกอบกับธรรมเนียมและค่านิยมทางสังคมที่ให้ความสำคัญกับการกตัญญู เคารพบรรพบุรุษและ



ยึดลำดับอาวุโสอย่างเคร่งครัด จึงยิ่งส่งเสริมอำนาจของจ่าหมู่ตามหลักการของสังคัม ถัดลงมาคือสะใภ้รุ่นบิดา ประกอบด้วยสิ่งฮุยินและหวังฮุยินที่ล้วนเป็นภรรยาเอกของเหล่าบุรุษชั้นนำในครอบครัวทั้งฝั่งจวน หนึ่งกั้ว และจวนทรงกั้ว สิ่งฮุยินเป็นสะใภ้ใหญ่ รองลงมาคือหวังฮุยิน ส่วนโหยวซื่อเป็นสะใภ้รุ่นลูกที่รับบทบาทดูแลจวนหนึ่งกั้ว ดังนั้นสถานภาพของโหยวซื่อจึงเป็นสะใภ้ใหญ่ในอีกฝั่งหนึ่ง ความสัมพันธ์ตามลำดับชั้นของสะใภ้ในตระกูลจ่าสอดคล้องกับแนวคิดอำนาจหน้าที่ (Authority) ที่เน้นให้เห็นถึงอำนาจโดยชอบธรรมหรืออำนาจจากขนบธรรมเนียมทางสังคัม ส่งผลให้เกิดการกำหนดบทบาทของสะใภ้แต่ละคนไว้แล้ว

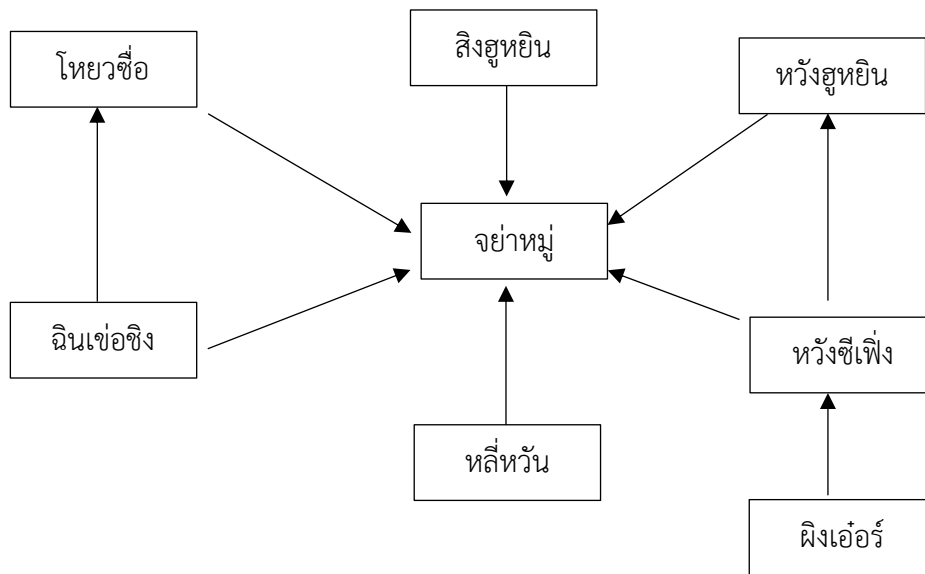
2. วิธีการสร้างความสัมพันธ์เชิงอำนาจผ่านระบบเครือญาติ



ภาพที่ 3 ความสัมพันธ์อำนาจผ่านระบบเครือญาติของสะใภ้ในตระกูลจ่าที่ศึกษา

จากภาพประกอบข้างต้น ระบบเครือญาติของกลุ่มสะใภ้สายตระกูลหวังที่เข้ามามีบทบาทในตระกูลจ่าตั้งแต่หวังฮุยิน หวังซีเฟิงและเซวียเป่าไซตามลำดับ หากพิจารณาถึงภูมิหลังการก่อเกิดความสัมพันธ์เชิงอำนาจผ่านระบบเครือญาตินี้ต้องเริ่มจากสี่ตระกูลใหญ่แห่งจินหลิง ซึ่งประกอบด้วยตระกูลสี่ (史) จ่า (贾) หวัง (王) และเซวีย (薛) ที่มีการผูกสัมพันธ์ซึ่งกันและกันอย่างยาวนาน คอยช่วยเหลือเกื้อกูลกันตั้งแต่รุ่นบรรพบุรุษ ดังนั้นย่อมได้รับความสำคัญมากกว่าตระกูลอื่น เมื่อหวังฮุยินเข้ามาเป็นสะใภ้ในตระกูลจ่า จึงเปิดโอกาสให้มีการดึงตัวหลานสาวอย่างหวังซีเฟิงเข้ามาช่วยงานของตน หากพิจารณาเฉพาะตัวละครสองตัวนี้ พบว่า บทบาทของตัวละครมีความสำคัญอย่างมากในการบริหารครอบครัว โดยหวังฮุยินรับช่วงต่อจากจ่าหมู่ที่มาจากสายตระกูลสี่ แล้วจึงถ่ายโอนอำนาจไปให้แก่หวังซีเฟิงสะใภ้เอกรุ่นลูกแทนที่จะเป็นหลี่หวันสะใภ้อีกคน ซึ่งเป็นการยืนยันว่าหวังฮุยินให้ความสำคัญกับระบบเครือญาติและพิจารณาจากองค์ประกอบอื่นที่หลี่หวันขาดการสนับสนุนจากผู้เป็นสามี เนื่องจากสามีเสียชีวิตไปตั้งแต่บรรพบุรุษเปิดเรื่อง แต่หวังซีเฟิงยังมีจ่าเหลียนเป็นผู้ดูแลครอบครัว ช่วยเหลือกันได้ รวมถึงพิจารณาจากลักษณะพฤติกรรม ความคิด ความสามารถในการบริหารจัดการของหวังซีเฟิงที่มีเหนือกว่าหลี่หวัน ย่อมส่งผลดีต่อการรักษาสายสัมพันธ์เชิงอำนาจในกลุ่มเครือญาติของตนไว้ได้

3. วิธีการสร้างความสัมพันธ์เชิงอำนาจแบบอ้างอิงตัวบุคคลที่มีอำนาจเหนือกว่า



ภาพที่ 4 ความสัมพันธ์อำนาจแบบอ้างอิงตัวบุคคลที่มีอำนาจในตระกูลจ่าที่ศึกษา

ลักษณะความสัมพันธ์เชิงอำนาจแบบนี้ทำให้ผู้ที่มีอำนาจสูงสุดกลายเป็นศูนย์กลางแห่งความสัมพันธ์ โดยเฉพาะจ่าหมู่ที่เหล่าสะใภ้ทุกคนต้องให้ความสำคัญ เคารพเชื่อฟังพร้อมปฏิบัติตามความปรารถนาของจ่าหมู่ รวมถึงการขออนุญาตทำเรื่องใดเรื่องหนึ่งที่เกี่ยวข้องกับคนในตระกูลจ่าต้องรับฟังความคิดเห็นของจ่าหมู่เสมอ การอ้างอิงตัวบุคคลที่มีอำนาจเหนือกว่านี้ บางครั้งตัวละครสะใภ้ลงมือดำเนินการเรื่องหนึ่งไปก่อนแล้วจึงมารายงานให้จ่าหมู่รับทราบภายหลัง เช่น กรณีหวังฮูหยินขับไล่ฉิงเหวิน (晴雯) สาวใช้ประจำจวนอึ้งของจ่าเป่าอู๋ ซึ่งเดิมสาวใช้คนนี้เคยรับใช้จ่าหมู่มาก่อน เมื่อจ่าหมู่รับทราบแล้ว จึงเท่ากับว่ายอมรับในการตัดสินใจของหวังฮูหยินที่ใช้อำนาจนั้นแทนตนได้ การอ้างอิงอำนาจของตัวบุคคลในตัวบทวรรณคดีจะพบเห็นได้จากวิถีชีวิตประจำวันของเหล่าตัวละคร ซึ่งเมื่อต้องดำเนินการเรื่องใดเรื่องหนึ่งหรือจะจัดพิธีกรรมหนึ่งขึ้นมา ต้องรับฟังความคิดเห็นหรือรับคำสั่งจากจ่าหมู่เสมอ แสดงให้เห็นว่าจ่าหมู่ยังคงมีอำนาจในการตัดสินใจให้คุณให้โทษกับสมาชิกในครอบครัว หรืออำนาจในการใช้จ่ายทรัพย์สินเงินทอง อันเป็นผลมาจากอำนาจตามหน้าที่ที่ระบุไว้ในกรอบจารีตของสังคม ความสัมพันธ์ลักษณะนี้สอดคล้องกับแนวคิดอำนาจอ้างอิง (Referent power) โดยพื้นที่ของอำนาจนี้อยู่ที่ผู้ถูกใช้อำนาจในกลุ่มนี้คือ เหล่าสะใภ้รุ่นหลังเกิดความเคารพศรัทธา เชื่อฟังต่อตัวผู้ใช้อำนาจคือจ่าหมู่เพียงผู้เดียว

8.2 รูปแบบและวิธีการใช้และขยายฐานอำนาจของตัวละครสะใภ้กับสามีและตัวละครอื่น

กลุ่มตัวละครสะใภ้มีรูปแบบและวิธีการขยายฐานอำนาจในกลุ่มของตนหรือเฉพาะคนผ่านตัวละครอื่นในตระกูลจ่า ซึ่งจากการวิเคราะห์นี้ผลการศึกษาดังกล่าวแล้ว สามารถสรุปรูปแบบและวิธีการใช้และขยายอำนาจได้สามวิธีการ โดยพิจารณาจากความสัมพันธ์ระหว่างสะใภ้ในตระกูลด้วยกัน กับความสัมพันธ์ระหว่างสะใภ้กับตัวละครอื่น ดังนี้



1. วิธีการขยายฐานอำนาจผ่านระบบสายเลือด

รูปแบบและวิธีการนี้เห็นได้ชัดจากกลุ่มความสัมพันธ์ของสะใภ้ตระกูลหวัง โดยเริ่มจากหวังซูหยิน สะใภ้เอกที่มีอำนาจและอาวุโสสูงสุดในกลุ่มสะใภ้กลุ่มนี้ จากการศึกษาภูมิหลังของที่มาในการเป็นสะใภ้เอก และการรับช่วงอำนาจต่อจากจ่าหมู่ในการเข้ามามีบทบาทในการบริหารจัดการตระกูล เนื่องจากการเป็นสะใภ้เอกเพียงคนเดียวที่ไม่ได้แต่งงานมาแทนภรรยาเดิม ประการถัดมาคือการเป็นภรรยาจ่าเจิ้ง บุตรชายที่จ่าหมู่รักใคร่มากกว่าบุตรคนอื่น ประการสุดท้ายคือ การมีบุตรสาวคนโตอย่างจ่าหยวนชุน (賈元春) ที่เข้าไปเป็นพระชายาเสียนเต๋อ ซึ่งช่วยยกฐานะและสร้างความมั่นคงให้แก่ตระกูลจ่าได้ รวมถึงการมีจ่าจู่ จ่าเป่าอู๋ เป็นบุตรชายที่จ่าหมู่รักมากที่สุด สิ่งเหล่านี้เป็นพื้นฐานสำคัญให้หวังซูหยินมีโอกาสสร้างรากฐานอำนาจไปจนถึงการขยายฐานอำนาจของตนในหมู่เครือญาติคือหวังซีเฟิงและเซวียเป่าไข่ผ่านการแต่งงานกับจ่าเป่าอู๋

การใช้อำนาจผ่านระบบเครือญาติของสะใภ้ในกลุ่มนี้ ส่งอิทธิพลต่อการกีดกันไม่ให้สะใภ้คนอื่นเข้ามา มีบทบาทในครอบครัว โดยเฉพาะอนุภรรยาอย่างเจ้าอีเหนียงและสิงซูหยิน สะใภ้เอกที่มีแนวความคิด พฤติกรรมขัดแย้งหรือต้องการก้าวเข้ามามีอำนาจแทน ซึ่งหวังซูหยินเปรียบเสมือนเจ้านายอีกคนหนึ่ง ที่เจ้าอีเหนียงต้องเคารพเชื่อฟัง รายงานความเป็นไปของชีวิตให้แก่หวังซูหยินรับทราบตลอดเวลา นอกจากนี้ยังต้อง ยินยอมมอบลูกชาย ลูกสาวให้หวังซูหยินเป็นผู้อบรมดูแล หวังซูหยินกับหวังซีเฟิงยังร่วมมือกันไม่ให้สิงซูหยิน สามารถเข้ามามีอำนาจเหนือกว่ากลุ่มของตน อาทิ เหตุการณ์การเป็นแม่สื่อของสิงซูหยินสู่ชวยวนยัง สาวใช้คนสนิทของจ่าหมู่มาเป็นอนุภรรยาของจ่าเซอ เมื่อเจรจาต่อหน้าสิงซูหยิน หวังซีเฟิงแสดงพฤติกรรมคล้อยตาม ร่วมมือและเสนอความคิดเห็นต่าง ๆ แต่เมื่อลับหลังกลับขัดขวาง เพื่อไม่ให้แผนการของสิงซูหยินประสบผลสำเร็จ หรือการเข้าไปมีอำนาจในการบริหารจัดการจวนหนึ่งกั้วของหวังซีเฟิงในโอกาสจัด พิธีศพของฉินเช่อซิง ภายใต้การเปิดโอกาสของหวังซูหยิน เพื่อให้หลานสาวของตนแสดงความสามารถในด้านการบริหารได้อย่างเต็มที่ ซึ่งนับว่าเป็นการสร้างบารมีและขยายฐานอำนาจให้แก่หวังซีเฟิงได้เป็นอย่างดี แม้ในช่วงตอนท้ายของตัวบทวรรณคดีพบว่าความสัมพันธ์ระหว่างหวังซีเฟิงเกิดรอยร้าวกับหวังซูหยินอยู่บ้าง แต่อิทธิพลของหวังซีเฟิงกลับส่งต่อให้แก่ฝิงเอ๋อร์ สาวใช้คนสนิทที่สามารถช่วยเหลืองานทุกอย่าง นำไปสู่การยกฐานะให้สาวผู้นี้ขึ้นมาแทนหวังซีเฟิง

2. วิธีการขยายฐานอำนาจผ่านระบบอุปถัมภ์

การขยายฐานอำนาจผ่านระบบอุปถัมภ์นี้มาจากพฤติกรรมของสะใภ้ที่มีอำนาจให้การตอบแทนเป็นผลประโยชน์ ทรัพย์สิน ความสำคัญมากกว่าผู้อื่นหรือช่วยเหลือตัวละครอื่นตั้งแต่ระดับบนไปจนถึงระดับล่างที่เป็นสาวใช้ วัตถุประสงค์ของการอุปถัมภ์ของสะใภ้ในลักษณะเช่นนี้ ประกอบด้วย การคาดหวังให้ผู้รับการอุปถัมภ์ช่วยทำงานให้ตามความปรารถนาของสะใภ้ในเรื่องต่าง ๆ หรือสอดส่อง รายงานความเคลื่อนไหวของผู้อื่นให้รับทราบ เพื่อเปิดโอกาสให้สะใภ้จัดการกับศัตรูหรือบุคคลที่อาจเป็นอุปสรรคในการรักษาฐานอำนาจ หรือภาพลักษณ์ของตน วิธีการขยายฐานอำนาจผ่านระบบอุปถัมภ์ที่ชัดเจนเกิดจากความสัมพันธ์ระหว่างสะใภ้กับสาวใช้คู่กาย หรือสาวใช้อื่นที่สามารถสร้างประโยชน์หรือทำงานให้แก่ตนด้วยความจงรักภักดี ซึ่งจากการศึกษาพฤติกรรมของตัวละครสะใภ้ทั้งหมด จะเห็นถึงวิธีการขยายฐานอำนาจในระบบอุปถัมภ์ผ่าน

ความสัมพันธ์ระหว่างตัวละครหวังซูหยิน หวังซีเฟิงกับฮวาเสีเหริน สาวใช้คนสำคัญของจ่าเป่าอู๋ จ่าหมู่กับตัวละครยวนย้ง สาวใช้คนสนิทของตน โหยวซือกับสะไก้และสาวใช้คนอื่น

3. วิธีการขยายฐานอำนาจผ่านการให้คุณให้โทษ

แนวคิดเรื่องอำนาจตามวิธีการนี้มีวัตถุประสงค์เพื่อแสดงการต่อต้าน สร้างความขัดแย้งหรือใส่ร้ายสะไก้คนอื่น การมอบผลประโยชน์ต่างตอบแทนให้แก่สะไก้ และพยายามสร้างความสัมพันธ์อันดีกับสะไก้คนอื่น เพื่อหวังผลประโยชน์หรือสร้างภาพลักษณ์ที่ดีให้แก่ผู้มีอำนาจ ซึ่งจากการศึกษาตัวละครสะไก้ พบสะไก้ที่มีความสัมพันธ์กับสะไก้คนอื่นด้วยวิธีการขยายฐานอำนาจของตนผ่านการให้คุณให้โทษ ได้แก่ สิ่งซูหยินกับหวังซีเฟิง หวังซูหยินกับหวังซีเฟิง หรือแม้แต่สิ่งซูหยินกับหวังซูหยิน ซึ่งความสัมพันธ์ระหว่างสามตัวละครนี้ส่วนใหญ่เป็นไปในลักษณะสามเส้าที่มีทั้งความขัดแย้ง ร่วมมือในบางเวลาหรือช่วยเหลือกันตามสายสัมพันธ์ของตัวละคร

สิ่งซูหยินมีสถานภาพสะไก้ใหญ่ของตระกูลจ่าฝ่งจวนทรงกั้ว ส่วนหวังซูหยินเป็นสะไก้เอกรองลงมา ส่วนหวังซีเฟิงเป็นสะไก้รุ่นถัดมาและมีสถานภาพเป็นสะไก้ของสิ่งซูหยินด้วย แต่ทว่า ด้วยภูมิหลังและการเข้ามาเป็นสะไก้ของสิ่งซูหยินด้อยกว่าทั้งสองคน ส่งผลให้สายอำนาจในการบริหารครอบครัวและควบคุมรายการทรัพย์สินยังคงอยู่ในอำนาจของสายสัมพันธ์ของสะไก้ตระกูลหวัง การแสดงออกต่อกันของสะไก้ทั้งสามคนเนื่องจากภายนอกสิ่งซูหยินคือผู้อาวุโสสูงสุด หวังซูหยินจึงมักแสดงออกถึงการให้เกียรติและสร้างสัมพันธ์อันดีด้วย ฝ่ายหวังซีเฟิงมีความสัมพันธ์ที่ดีกับหวังซูหยินอยู่แล้ว จึงแสดงออกถึงความเคารพเชื่อฟัง ช่วยเหลือหวังซูหยินมากกว่าแม่สามีของตน จึงกล่าวได้ว่าความสัมพันธ์ระหว่างสิ่งซูหยินกับหวังซีเฟิง จึงมีลักษณะของการไม่ก้าวก่ายหรือยุ่งเกี่ยวต่อกัน สิ่งนี้นำมาซึ่งความขุ่นเคืองและความไม่พอใจของสิ่งซูหยิน

สิ่งซูหยินพยายามหาหนทางใส่ร้าย สร้างภาพลักษณ์ที่ไม่ดีของหวังซีเฟิงต่อหน้าสะไก้และผู้อาวุโส ในครอบครัวอยู่เสมอ การใช้อำนาจของแม่สามีและสะไก้ใหญ่สามารถบังคับให้หวังซีเฟิงต้องแสดงการเคารพเชื่อฟังและยอมปฏิบัติตามความปรารถนาของตน ดังเช่นเหตุการณ์สิ่งซูหยินเป็นแม่สื่อสู่ขอยวนย้ง สาวใช้คนสำคัญของจ่าหมู่ สิ่งซูหยินต้องมาขอคำปรึกษาและขอให้หวังซีเฟิงช่วยเจรจา แต่เมื่อความต้องการของตนไม่สำเร็จยิ่งทำให้สิ่งซูหยินรู้สึกไม่พึงพอใจหวังซีเฟิงมากขึ้น เหตุการณ์การต่อว่าหวังซีเฟิงต่อหน้าสะไก้คนอื่นและเหล่าคุณหนูของครอบครัวเรื่องการจับตัวสาวใช้ในกลุ่มสิ่งซูหยินไว้ เพื่อมีต้องการสร้างความขัดแย้งกับโหยวซือที่ได้รับการปฏิบัติที่ไม่ดีจากสาวใช้กลุ่มนั้น เรื่องนี้ทำให้หวังซีเฟิงรู้สึกอับอายและเสียใจเป็นอย่างมาก มิหนำซ้ำยังไม่ได้รับการช่วยเหลือจากหวังซูหยิน ยิ่งทำให้หวังซีเฟิงรู้สึกว่าตนถูกโดดเดี่ยวจากผู้ที่ตนเองไว้วางใจ ความสัมพันธ์ที่ซับซ้อนระหว่างตัวละครสะไก้ทั้งสามนี้แสดงให้เห็นว่าการให้คุณให้โทษต่อกันนั้นย่อมขึ้นอยู่กับสถานการณ์ที่เปิดโอกาสให้สะไก้แต่ละคนแสดงบทบาทและการแก่งแย่งชิงอำนาจซึ่งกันและกัน แม้ภายนอกความสัมพันธ์ระหว่างหวังซูหยินกับหวังซีเฟิงจะมีสายสัมพันธ์ที่ดีแบบน้ำกับหลานตามสายตระกูล แต่ผู้ประพันธ์ชี้ให้เห็นว่าบางสถานการณ์หวังซีเฟิงตกเป็นเพียงเครื่องมือในการรักษาอำนาจของหวังซูหยินไว้ได้ ดังเช่นเหตุการณ์ที่สิ่งซูหยินพยายามสร้างความขัดแย้งระหว่างหวังซูหยินกับหวังซีเฟิงด้วยการส่งถุงผ้าภาพลามกให้แก่หวังซูหยิน จนทำให้เกิดความเข้าใจผิดตามที่สิ่งซูหยินต้องการ นำมาซึ่งการเข้าตรวจค้นจวนของเหล่าคุณหนู คุณชายในสวนต้ากวนหยวน



9. สรุปและอภิปรายผลการวิจัย

รูปแบบและวิธีการสร้างความสัมพันธ์เชิงอำนาจที่ค้นพบจากการศึกษาตัวละครสะเก็กในตระกูลจ่าพบว่า มีรูปแบบความสัมพันธ์ 3 แบบ คือ 1. การสร้างความสัมพันธ์เชิงอำนาจตามหน้าที่จากกรอบจารีตทางสังคม 2. การสร้างความสัมพันธ์เชิงอำนาจผ่านระบบเครือญาติ 3. การสร้างความสัมพันธ์เชิงอำนาจแบบอ้างอิงตัวบุคคลที่มีอำนาจ สำหรับรูปแบบการใช้และขยายฐานอำนาจของตัวละครสะเก็ก พบว่า มีทั้งหมด 3 แบบ คือ 1. การขยายฐานอำนาจผ่านระบบสายเลือด 2. การขยายฐานอำนาจผ่านระบบอุปถัมภ์ที่สะเก็กเอ็กให้การดูแลสนับสนุน 3. การขยายฐานอำนาจผ่านการให้คุณให้โทษ ซึ่งความสัมพันธ์ดังกล่าวสอดคล้องกับแนวคิดของ Ratana Tosakul (2005) ที่เห็นว่าอำนาจเป็นความสัมพันธ์ทางสังคม รูปธรรมของความสัมพันธ์เชิงอำนาจเกิดขึ้นได้โดยเงื่อนไขของความสัมพันธ์ทางสังคม และสอดคล้องกับแนวคิดของนักวิชาการด้านรัฐศาสตร์ที่เห็นว่าอำนาจเกิดขึ้นได้หลากหลายประเภท ทั้งอำนาจหน้าที่ อำนาจบังคับ อำนาจอ้างอิง ขึ้นอยู่กับสถานภาพของผู้ใช้อำนาจและผู้ถูกใช้อำนาจ (Waro Phengsawat, 2012)

จากผลการศึกษาด้านรูปแบบและวิธีการสร้างความสัมพันธ์เชิงอำนาจของตัวละครสะเก็กที่ค้นพบทั้ง 3 รูปแบบนั้น วิธีการสร้างความสัมพันธ์เชิงอำนาจตามหน้าที่จากกรอบจารีตทางสังคมจะเกิดจาก ภูมิหลังและที่มาของการเป็นสะเก็ก ซึ่งตัวละครสะเก็กรุ่นบิดาได้แก่ สิงฮูฮินและหวังฮูฮิน โดยหวังฮูฮินเป็นสะเก็กเอ็กเพียงคนเดียวที่ยังรักษาสถานภาพของตนและไม่มีผู้ใดสามารถมาแทนที่ได้ ต่างจากสิงฮูฮินและโหยวซือที่เข้ามาเป็นสะเก็กเอ็กแทนภรรยาเดิมของสามีตน แม้ลำดับอาวุโสจะเหนือกว่าหรือเท่าเทียมกับหวังฮูฮิน แต่อำนาจและบทบาทในการบริหารครอบครัวภายในตระกูลจ่ายังคงอยู่ในสายเครือญาติของหวังฮูฮิน ถัดลงมาเป็นกลุ่มสะเก็กรุ่นลูกประกอบด้วยหวังซีเฟิง ฉินเข่อชิง หลี่หวัน เซียวเป่าไซ รวมไปถึงเหล่าอนุภรรยา ซึ่งทำให้เห็นถึงสายสัมพันธ์ในกลุ่มสะเก็กตระกูลหวังได้ชัดเจนยิ่งขึ้น โดยมีหวังซีเฟิงเป็นผู้มีบทบาทสำคัญในการช่วยเหลือหวังฮูฮินบริหารจัดการครอบครัว รวมถึงช่วยสานต่อสายสัมพันธ์ทางอำนาจให้ยังคงอยู่ในกลุ่มของตน

กรอบจารีตทางสังคมเข้ามามีบทบาทสำคัญในการกำหนดสถานภาพและก่อให้เกิดความสัมพันธ์เชิงอำนาจในกลุ่มสะเก็กจากการให้อำนาจสะเก็กเอ็กสามารถส่งต่อหน้าที่และอำนาจของตนที่เดิมทำหน้าที่บริหารครอบครัวไปสู่สะเก็กเอ็กรุ่นถัดไปได้ ขณะเดียวกันมอบอำนาจในการจำกัดบทบาทของอนุภรรยาให้เคารพเชื่อฟังสะเก็กเอ็ก สะท้อนให้เห็นถึงความสำคัญของระบบบริหารและควบคุมคนในสังคม บ่มเพาะให้เกิดวัฒนธรรมผู้น้อยเคารพผู้ใหญ่ การแสดงออกทางความคิดหรือการกระทำต่าง ๆ ล้วนต้องได้รับความเห็นชอบจากผู้ใหญ่ในครอบครัว อีกทั้งยังเป็นการบังคับว่าทุกคนในครอบครัวล้วนต้องปฏิบัติตามหน้าที่ของตน ยอมรับในการถูกจำกัดบทบาทเสรีภาพบางอย่างจากผู้อาวุโส เช่น การมีส่วนร่วมในพิธีกรรมของครอบครัว การอบรมเลี้ยงดูบุตรหรือสิทธิการเข้าถึงทรัพย์สินเงินทองของครอบครัว ล้วนถูกกำหนดไว้ตามลำดับอาวุโสและสถานภาพของคนผู้นั้นอย่างเคร่งครัด สิ่งนี้จึงถ่ายทอดให้เห็นถึงสภาพสังคมในช่วงเวลานั้นว่าระบบสังคมศักดินาได้ทำหน้าที่ในการควบคุม จำกัดขอบเขตและมอบอำนาจให้กลุ่มคนบางกลุ่มในสังคมให้กระทำกับกลุ่มคนที่มิมีสถานภาพต่ำกว่าอย่างถูกต้องตามกรอบจารีตของสังคม หากผู้ถูกกระทำขัดขึ้นหรือต่อต้านย่อมถูกลงโทษจากจารีต ธรรมเนียม

ปฏิบัติของสังคมอย่างหลีกเลี่ยงไม่ได้ โดยเริ่มจากการไม่ได้รับความไว้วางใจ ถูกไม่ให้ความสำคัญ นำไปสู่การละเลยและไม่ได้รับการตอบแทนดูแลอย่างดี

Naiyapat Athipat (2018, pp. 64-65) กล่าวถึงอิทธิพลของกรอบจารีตทางสังคมผ่านความสัมพันธ์ตามสถานภาพของบุคคลที่เป็นสามีภรรยาในนิยายเรื่อง *ความฝันในหอแดง* ซึ่งการแบ่งแยกหน้าที่ระหว่างสามีภรรยาที่ใช้การแบ่งงานรับผิดชอบเท่านั้น แต่ถูกใช้เป็นเงื่อนไขในการจำกัดพื้นที่การแสดงบทบาท โดยภรรยาถูกจำกัดให้ทำหน้าที่เพียงอยู่แต่ในบ้านและอยู่ใต้อำนาจของสามี อำนาจทางเศรษฐกิจของสามีเป็นเงื่อนไขต่อรองที่ทำให้ภรรยาจำต้องเชื่อฟังและปฏิบัติตาม นอกจากนี้สตรีที่เข้าไปเป็นสะใภ้ย่อมเกิดภาวะกดดัน เพราะถูกบีบบังคับให้อยู่ใต้อำนาจของสามีและครอบครัวสามีโดยปริยาย สำหรับสังคมปิตาธิปไตยที่สนับสนุนให้ผู้ชายมีภรรยาหลายคน เป็นสิ่งที่สั่นคลอนสถานภาพของภรรยาเอกเป็นอย่างยิ่ง ดังนั้น เพื่อรักษาความมั่นคงของตน จึงมักพบว่าตัวละครภรรยาเอกจำเป็นต้องปฏิบัติตนให้อยู่ภายใต้กฎระเบียบหรือเป็นส่วนหนึ่งของครอบครัวสามี คำกล่าวนี้สอดคล้องกับพฤติกรรมของสิ่งสุหยินและหวังสุหยินที่ต้องคอยปรนนิบัติจ่ายาหมูและทำตามความต้องการของผู้เป็นสามีตามที่ปรากฏในงานวิจัยนี้

สำหรับการสร้างความสัมพันธ์เชิงอำนาจผ่านระบบเครือญาติ เมื่อเซวียเป่าไซเข้ามาอยู่ในตระกูลจ๋า แม้ในช่วงแรกมีวัตถุประสงค์ชัดเจนว่ามาอาศัยอยู่เพื่อรอการคัดเลือกเข้าไปในพระราชวังเช่นเดียวกับจ๋าหยวนซุน แต่สุดท้ายต้องยอมแต่งงานกับจ๋าเป่าอี้วี่โดยผ่านความเห็นชอบจากผู้อาวุโสและเหล่าสะใภ้เอกที่มีบทบาทในครอบครัวร่วมกันวางแผนให้เกิดขึ้น ทั้งนี้การกำหนดตัวเซวียเป่าไซให้มาเป็นสะใภ้ในรุ่นถัดมานั้นมีที่มาจากผู้มีบารมีในตระกูลอย่างจ๋าหยวนซุน และการตัดสินใจของหวังสุหยินที่เห็นถึงพฤติกรรมระหว่างหลินไต้ฮั่วอี้กับเซวียเป่าไซที่มีทัศนคติ ความคิดเรื่องอิสรภาพในความรักแตกต่างกัน หลินไต้ฮั่วอี้มีความเป็นปัจเจกสูงกว่า ย่อมมีความคิดและพฤติกรรมที่ขัดต่อความรู้สึกของผู้อาวุโส โดยเฉพาะผู้มีสถานภาพเป็นมารดาของจ๋าเป่าอี้วี่ แต่เซวียเป่าไซมีความคิดและพฤติกรรมสอดคล้องกับความต้องการของหวังสุหยินที่ปรารถนาให้จ๋าเป่าอี้วี่ยึดแนวทางของบุรุษที่สอรับราชการ รับช่วงต่อในการสืบทอดเป็นหัวหน้าครอบครัวต่อไป ประกอบกับ เซวียเป่าไซอยู่ในกลุ่มเครือญาติของตน จึงทำให้หวังสุหยินตัดสินใจเลือกให้มาเป็นสะใภ้เพื่อให้อยู่ภายใต้การควบคุมของตนอย่างเต็มที่ ความพยายามในการสร้างความสัมพันธ์เชิงอำนาจผ่านระบบเครือญาติดังกล่าว แม้จะมีผลดีที่สามารถควบคุมอำนาจไว้ในกลุ่มคนของตนไว้ได้ในระยะยาว แต่กลับทำให้เซวียเป่าไซต้องเผชิญความผิดหวังครั้งใหญ่ในชีวิต เนื่องจากการสูญเสียจ๋าเป่าอี้วี่ผู้เป็นสามีตั้งแต่วัยสาว กลายเป็นสตรีหม้ายภายใต้ระบบสังคมศักดินาที่ไม่เปิดโอกาสให้เลือกคู่ครองใหม่ได้อย่างง่ายดายดายนัก เซวียเป่าไซจำต้องแบกรับชะตากรรมเช่นนี้ตลอดกาล ทั้งหมดเป็นผลจากการกระทำ ความคิดของผู้อาวุโสในกลุ่มเครือญาติที่ส่งผลต่อลูกหลานในที่สุด Liu Shifen (2019, p. 22) แสดงทัศนคติของตนเกี่ยวกับชะตาชีวิตของเซวียเป่าไซ ที่เปรียบเสมือนผู้หญิงที่ไม่มีช่วงเวลาของการเป็นสาววัยรุ่น ดังคำกลอนที่กล่าวว่า “生为女儿身，却并无多少女儿性” หมายถึง เกิดมาแม้ร่างกายเป็นสตรี แต่กลับมิได้ใช้ชีวิตเยี่ยงสตรี ซึ่งเป็นการบ่งบอกให้ผู้อ่านเห็นว่าเซวียเป่าไซไม่มีสิทธิในการเลือกเส้นทางชีวิตของตน ผู้หญิงที่มีชะตากรรมเช่นนี้ช่างน่าเวทนายิ่งนัก



วิธีการสร้างความสัมพันธ์เชิงอำนาจแบบอ้างอิงบุคคลที่มีอำนาจเหนือกว่า ทำให้เห็นถึงสายสัมพันธ์เชิงอำนาจจากตัวละครนายบ่าว อาทิ หวังซีเฟิงกับผิงเออร์ที่มีความสนิทสนมและช่วยเหลือกัน โดยเฉพาะผิงเออร์ที่จงรักภักดีต่อผู้เป็นนาย ส่งผลให้ผิงเออร์มีบทบาทและบารมีมากที่สุดในบรรดาเหล่าสาวใช้ แม่บ้านของครอบครัว เนื่องจากได้รับอิทธิพลมาจากหวังซีเฟิง ดังนั้นแม้สถานภาพของผิงเออร์เป็นเพียงสาวใช้ แต่กลับได้รับความสำคัญจากเหล่าสะใภ้ คุณหนูและคุณชายของครอบครัวเป็นอย่างมาก อำนาจของหวังซีเฟิงที่ส่งผลถึงผิงเออร์ช่วยให้จ๋าเปลี่ยนเห็นถึงความสำคัญจนมีการยกสถานะขึ้นมาให้เป็นภรรยาอีกด้วย

นอกจากกลุ่มตัวละครที่ปรากฏในภาพประกอบที่ 5 แล้วจะพบว่ายังมีอนุภรรยา อาทิ เจ้าอี่เหนียง ชิวถงและโหยวเออร์เจียที่เข้ามาเป็นสะใภ้ตระกูลจ๋าได้โดยการอาศัยอำนาจจากบุรุษผู้เป็นสามีและบิดาของสามี ไม่ว่าจะเป็นการมอบให้เป็นผลตอบแทน ความเสน่หาที่บุรุษมีต่อสะใภ้ผู้นั้นก็ตาม การอาศัยอำนาจจากบุรุษช่วยค้ำยันให้อนุภรรยาสามารถมีอำนาจในครอบครัวอย่างจำกัดตามกรอบจารีตทางสังคม ขณะเดียวกัน สะใภ้เอกต้องยอมรับอำนาจของที่บุรุษสามารถมีอนุภรรยาได้ตามที่ปรารถนา หรือกล่าวได้ว่า สะใภ้เอกมีหน้าที่ให้การดูแล ค้ำครองอนุภรรยาในฐานะภรรยาคนหนึ่งของสามีตน รวมถึงมอบทรัพยากรบางอย่างให้เท่าที่จำเป็น ส่วนอนุภรรยาต้องให้ความเคารพในลำดับอาวุโสก่อนหลัง ดังนั้นหากอนุภรรยามีพฤติกรรมคล้อยตามสะใภ้เอกแล้ว ย่อมได้รับการดูแลและเห็นใจเป็นการตอบแทน แต่หากอนุภรรยาเรียกร้องหรือต่อต้าน ย่อมนำไปสู่ปัญหาอุปสรรคในการปกครอง ตลอดจนอาจสร้างความเดือดร้อน สั่นคลอนฐานอำนาจของสะใภ้เอกได้ ในบทประพันธ์ผู้อ่านจะเห็นถึงพฤติกรรมของอนุภรรยาบางคน เช่น ชิวถง เจ้าอี่เหนียงที่ยึดถือว่าตนได้รับการสนับสนุนจากผู้มีอำนาจคนอื่น สะใภ้เอกอย่างหวังฮูหยินและหวังซีเฟิงมิสามารถกำจัดตนเองออกไปได้ จึงเกิดการจำกัดบทบาทและสิทธิบางอย่าง เพื่อหวังว่าอนุภรรยาอยู่ภายใต้การปกครองและการควบคุมของตนต่อไปเท่าที่สะใภ้เอกจะสามารถกระทำได้ ทั้งนี้พฤติกรรมดังกล่าวต้องไม่สร้างความขัดแย้งกับผู้มีอำนาจอื่นในตระกูลโดยเฉพาะบุรุษผู้เป็นสามี

ในด้านรูปแบบวิธีการใช้และขยายฐานอำนาจของตัวละครสะใภ้นั้น การขยายฐานอำนาจผ่านระบบสายเลือดในกลุ่มตัวละครสะใภ้ตระกูลหวังใช้วิธีดึงจ๋าเป่าอีวีบุตรชายคนเดียวของหวังฮูหยินมาเป็นศูนย์กลางของอำนาจ เนื่องจากภายหลังที่จ๋าหมู่เสียชีวิต ตระกูลจ๋ายู่ถูกราชสำนักเข้ากวาดล้าง อำนาจ ความมั่งคั่งและบารมีที่ตระกูลเคยมีลดลงอย่างรวดเร็ว ส่งผลให้หนทางในการฟื้นฟูความมั่นคงตกไปอยู่กับบุตรชายคนสำคัญอย่างจ๋าเป่าอีวี หากเขาสามารถเข้ารับราชการได้ย่อมกลายเป็นผู้นำครอบครัวในรุ่นต่อไป ดังนั้นอำนาจในการบริหารครอบครัวจะตกอยู่กับเซวียเป่าไซ ส่วนหวังฮูหยินจะขึ้นมาอยู่ในตำแหน่งของจ๋าหมู่แทน จึงเท่ากับว่าสิทธิในการควบคุมฐานอำนาจของตนจะคงอยู่สืบไป แต่สุดท้ายความหวังนี้ต้องสูญสิ้นไปตามการตัดสินใจของจ๋าเป่าอีวี ซึ่งเห็นได้ว่าแม้สะใภ้บางตระกูลจะร่วมมือกันสานต่อความสัมพันธ์เชิงอำนาจจากรุ่นหนึ่งไปสู่อีกรุ่นหนึ่ง ทว่า การกระทำเหล่านี้เป็นเพียงความพยายามในการเรียกร้องความเสมอภาคในครอบครัว แสดงการมีตัวตนให้ผู้อื่นเห็นถึงบทบาทของกลุ่มตน และร่วมกันต่อต้านอำนาจจากสะใภ้อื่นในครอบครัวที่พยายามสร้างความขัดแย้งให้เกิดขึ้นในกลุ่มสะใภ้ รวมถึงแสดงอำนาจให้บุรุษชนชั้นปกครองของตระกูลจ๋าเห็นว่ากลุ่มสะใภ้มีอำนาจและแรงสนับสนุนจากผู้อาวุโสในตระกูล จนทำให้เกิดการแต่งงานระหว่างจ๋าเป่า

อิวกับเซวียเป่าไซ แม้ในความจริงทั้งสองคนจะไม่ได้รักใคร่เสนหากันดังเช่นความรู้สึกที่จ๋าเป่าอิวมีต่อหลินได้อิว หรือแม้แต่จ๋าหมู่ที่เปลี่ยนใจมาสนับสนุนเซวียเป่าไซจากการสนับสนุนของกลุ่มสะไภ้ตระกูลหวัง อนึ่ง บุรุษชนชั้นนำในตระกูล เช่น จ๋าเจิ้ง จ๋าเจิน จ๋าเซ่อ จ๋าเหลียนไม่ได้เข้ามายุ่งเกี่ยวกับงานบริหารครอบครัวหรือการจัดการกับคนในตระกูลจ๋าอยู่แล้ว เพราะเชื่อมั่นในการตัดสินใจของจ๋าหมู่ จึงกลายเป็นช่องทางหนึ่งที่ทำให้กลุ่มสะไภ้สายตระกูลหวังดำเนินการสานสัมพันธ์เชิงอำนาจของตนผ่านตัวละครจ๋าเป่าอิวต่อไปได้

นอกจากนี้ยังมีวิธีการขยายฐานอำนาจผ่านระบบอุปถัมภ์ ซึ่งจากผลการวิจัยพบว่าหวังฮูหยินให้ความสำคัญกับฮวาสี่เหริน (花袭人) สาวใช้คนสนิทของจ๋าเป่าอิวบุตรชายของตนเป็นอย่างมาก หวังฮูหยินมอบเงินเดือนส่วนหนึ่งของตนให้แก่สาวใช้ผู้นี้ ทั้งยังให้ความหวังว่าจะยกฐานะขึ้นมาเป็นอนุภรรยาในอนาคตเมื่อมารดาของฮวาสี่เหรินถึงแก่กรรม หวังฮูหยินมอบเงินทองให้เป็นกรณีพิเศษก่อนที่จะจ๋าหมู่จะเอ่ยปาก สิ่งนี้เป็นพฤติกรรมที่แสดงให้เห็นถึงการอุปถัมภ์จากสะไภ้ที่มีอำนาจไปให้แก่สาวใช้ในฐานะผู้รับการอุปถัมภ์ จนนำมาซึ่งความจงรักภักดีคอยรายงานความเป็นไปในจวนอิ๋หง อนึ่ง พฤติกรรมของจ๋าเป่าอิว ตลอดจนพฤติกรรมของสาวใช้หลายคนที่เข้ามาพัวพันชีวิตของจ๋าเป่าอิวจนเดินผิดทางไปจากที่หวังฮูหยินและผู้ใหญ่ในครอบครัววางไว้ รวมถึงสาวใช้เหล่านั้นอาจกลายเป็นอนุภรรยาของจ๋าเป่าอิว ดังนั้นเพื่อป้องกันเหตุการณ์เหล่านี้ ฮวาสี่เหรินจึงอาศัยอำนาจและบารมีหวังฮูหยินในการเข้ามาจัดการขับไล่สาวใช้ที่ใกล้ชิดจ๋าเป่าอิวให้ออกไปจากจวน เป็นเหตุให้จ๋าเป่าอิวเกิดความหวาดระแวงในตัวฮวาสี่เหรินมากขึ้น

อนึ่ง ฮวาสี่เหรินวางแผนอนาคตของตนด้วยการสร้างความสนิทสนมกับหลินได้อิวและเซวียเป่าไซ แต่สุดท้ายจำต้องเลือกสนับสนุนสตรีที่ผู้ใหญ่ในตระกูลส่งเสริมเห็นชอบด้วย ประกอบกับเห็นถึงความแตกต่างระหว่างอุปนิสัยของหลินได้อิวที่มีความคิดของตนเองสูง เจรจาตามหัวใจของตนคิด ต่างกับเซวียเป่าไซที่ใจกว้าง เข้าถึงคนทุกระดับในตระกูลได้ดีกว่า ฮวาสี่เหรินเสนอให้หวังฮูหยินนำตัวจ๋าเป่าอิวออกมาอยู่นอกสวนต้ากวนหยวน เพื่อหลีกเลี่ยงการพบเจอกับเหล่าสตรีอื่น การให้ความสำคัญกับสาวใช้ที่มีความสนิทสนมกับบุตรชายคนสำคัญของหวังฮูหยินเป็นความพยายามรักษามุมบุตรชายให้อยู่ในกรอบที่สังคมและวงศ์ตระกูลต้องการให้รุ่นหลานของครอบครัวสอรับราชการ เพียงเพื่อช่วยรักษาชื่อเสียงและความมั่นคงของตระกูลสืบต่อจากบรรพบุรุษ รวมถึงช่วยส่งเสริมรักษาฐานอำนาจของผู้เป็นมารดาไว้ได้ภายใต้แนวคิดบุตรหลานต้องมีความกตัญญูกับผู้อาวุโส บิดามารดาของตนเอง ดังนั้นการมีสาวใช้ที่ไว้วางใจได้ช่วยสอดส่องดูแลพฤติกรรม ความคิดของบุตรชายแทนมารดาจึงเป็นกลยุทธ์ที่หวังฮูหยินใช้ความไว้วางใจของบุตรชายที่มีต่อสาวใช้คนสนิทให้เกิดประโยชน์ต่ออนาคตและสายสัมพันธ์ทางอำนาจของตนเอง

นอกจากนี้ ผลจากการวางแผนการขยายฐานอำนาจของหวังฮูหยินไปสู่สาวใช้ฮวาสี่เหรินส่งผลต่อความคิดของหวังซีเฟิง เนื่องจากหวังซีเฟิงทราบความประสงค์ของหวังฮูหยินในการวางตัวแก่จ๋าเป่าอิว เป็นอนุภรรยา ดังนั้นในสายตาหรือความคิดของหวังซีเฟิง ฮวาสี่เหรินคือสาวใช้ที่มีสถานภาพพิเศษกว่าสาวใช้อื่น ซึ่งในอนาคตอาจได้รับการยกสถานภาพเป็นอนุภรรยาตามที่ผู้อาวุโสในตระกูลอย่างจ๋าหมู่และหวังฮูหยินให้การสนับสนุน ตัวอย่างพฤติกรรมที่หวังซีเฟิงแสดงออกให้เห็นอย่างชัดเจน อาทิ เหตุการณ์ที่ฮวาสี่เหรินต้องกลับไปเยี่ยมมารดาที่บ้าน หวังซีเฟิงจัดแจงให้ฮวาสี่เหรินแต่งกายให้สมกับสถานภาพสาวใช้คนสำคัญ



ที่เทียบเท่ากับการต้อนรับอนุภรรยาคนอื่น ๆ ในครอบครัว แสดงถึงการยินยอมปฏิบัติต่อสาวใช้ เพื่อให้ฮวาสิเหรินเห็นถึงคุณงามความดีพระคุณของหวังซูหยินและหวังซีเฟิงผู้เป็นเจ้าของ อันจะนำมาซึ่งการตอบแทนความซื่อสัตย์ภักดีหรือการช่วยเหลือในอนาคต ตลอดจนเพื่อเป็นการปูทางให้สามารถรักษาความสัมพันธ์เชิงสายอำนาจให้อยู่ในกลุ่มสะเก็กที่ไว้วางใจได้เท่านั้น

เหตุการณ์ที่หวังซีเฟิงปฏิบัติต่อฮวาสิเหรินในตอนที 51

凤姐又道：“那袭人是个省事的，你告诉我的话：叫他穿几件颜色好衣裳，大大的包一包袱衣裳拿着，包袱要好好的，拿手炉也拿好的。临走时，叫他先到这里来我瞧瞧。”周瑞家的答应去了。

半日，果见袭人穿戴了，两个丫头和周瑞家的拿着手炉和衣包，凤姐看袭人头上戴着几枝金钗珠钏，倒也华丽，又看身上穿着桃红百花刻丝银鼠袄，葱绿盘金彩绣绵裙，外面穿着青缎灰鼠褂。凤姐笑道：“这三件衣裳都是太太的，赏了你倒是好的。但这褂子太素了些，如今穿着也冷，你该穿一件大毛的。”袭人笑道：“太太就给了这件灰鼠的，还有件银鼠的。说赶年下再给大毛的呢。”凤姐笑道：“我倒有一件大毛的，我嫌风毛出的不好了正要改去，也罢，先给你穿去罢。等年下太太给你做的时节，我再改罢。只当你还我的一样。”众人都笑道：“奶奶惯会说这话。成年家大手大脚的，替太太不知背地里赔垫了多少东西，真真赔的是说不出的，那里又和太太算去？偏这会子又说这小气话取笑来了。”

(Cao, X. and Gao, E., 2019, pp. 363-364)

เฟิงเจี้ยกล่าวอีกว่า “สิเหรินนั้นเป็นคนเรียบง่าย เจ้าไปบอกว่าเป็นคำพูดของข้า ให้เขาแต่งตัวใส่เสื้อผ้าที่มีสีสันสดใส ใส่เสื้อผ้าห่อใหญ่ ๆ ถือไป ห่อผ้าก็ใช้แบบดี ๆ เตาอังมือก็ใช้อันดี ๆ หน่อย ก่อนจะไปให้เขามาที่นี้ให้ข้าตรวจดูก่อน” แม่บ้านโจวรุ่ยรับคำสั่งแล้วเดินออกไป

ครึ่งวันผ่านไป สิเหรินใส่เสื้อผ้าประดับตกแต่งดั่งคาคบ พร้อมสาวใช้สองคนและแม่บ้านโจวรุ่ยถือห่อผ้าและเตาอังมือ เฟิงเจี้ยมองเห็นบนศีรษะสิเหรินมีปิ่นปักทองร้อยมุก ช่างงดงามนัก แล้วเห็นบนร่างกายสวมเสื้อนวมลายท้อแดงร้อยผลประดับแพรสีเงิน สวมกระโปรงสีเขียววิจิตรปักลวดลาย ด้านนอกสวมเสื้อคลุมผ้าตัวนเขียวประดับลายสีเทา เฟิงเจี้ยหัวเราะแล้วกล่าวว่า “เสื้อผ้าสามชิ้นนี้เป็นของซูหยิน มอบให้เจ้าช่างดีนัก แต่เสื้อคลุมนี้ดูธรรมดาไปหน่อย วันนี้สวมมาอย่างคงรู้สึกหนาวเย็น เจ้าควรใส่เสื้อคลุมตัวใหญ่อีกตัวนะ” สิเหรินกล่าวตอบว่า “ซูหยินเพียงให้เสื้อแพรลายสีเทานี้ ยังมีอีกชุดสีเงิน เร่งถึงปลายปีจะให้เสื้อคลุมตัวใหญ่อีกตัวแต่ยังไม่ได้ให้มา เฟิงเจี้ยกล่าวว่า ข้ามีเสื้อคลุมใหญ่อยู่ตัวหนึ่ง ข้าเห็นว่าคนที่ระดับมาไม่ถึงนัก กำลังจะเอาไปแก้เจ้าเอาไปใส่ก่อนเถิด รอปลายปีซูหยินมอบให้ช่วงเทศกาล ข้าค่อยทำใหม่ ทำเหมือนกับเจ้าคืนให้ข้าแล้วกัน” ทุกคนต่างหัวเราะกล่าวว่า “ท่านย่ามักพูดแบบนี้ บ้านเราใช้จ่ายมากมายตลอดปี ลับหลังซูหยินให้สิ่งของแทนไปไม่รู้มากนักน้อยเท่าไร ที่ซัดใช้ไปจริง ๆ ก็กล่าวออกมาไม่ได้ ไหนเลยจะไปขอคืนจากซูหยินได้ ถึงคราวนี้พูดเช่นนี้ช่างน่าหัวเราะยิ่งนัก”

นอกจากนี้ วิธีการขยายฐานอำนาจผ่านการให้คุณให้โทษยังเป็นอีกวิธีการหนึ่งที่ผู้วิจัยพบ ซึ่งเห็นได้ชัดจากปมความขัดแย้งระหว่างสิ่งซูหยินที่มีต่อสะเก็กทั้งสองคนนี้ สาเหตุจากการไม่ได้รับความช่วยเหลือจากหวังซีเฟิงในการทำให้ฮวาสิเหรินเข้ามาบริหารครอบครัว เนื่องจากอำนาจนั้นยังคงอยู่ในสายอำนาจของหวังซูหยินและการไม่ได้รับความสำคัญเทียบเท่าสะเก็กอื่นในความคิดของจย่าหมู่ สิ่งซูหยินจึงพยายามแสดงอำนาจของตนต่อผู้ที่มีสถานภาพต่ำกว่าโดยเฉพาะหวังซีเฟิง ผลของความขัดแย้งนี้ยังคงอยู่ต่อไปจนถึงรุ่นลูก โดยหลังจากหวังซีเฟิงถึงแก่กรรม สิ่งซูหยินคิดจะยกเจี๋ยบุตรสาวเพียงคนเดียวของหวังซีเฟิงให้ผู้อื่น

แม้หวังฮูหยินพยายามคัดค้านแต่กลับไม่เป็นผล สิ่งนี้จึงยังเป็นการตอกย้ำให้เห็นถึงความขัดแย้งอย่างชัดเจนระหว่างสิ่งฮูหยินกับสะใภ้ทั้งสอง อนึ่ง เมื่อจ่าหมู่ยังมีชีวิตอยู่ให้ความเอ็นดูและความสำคัญกับหวังซีเฟิงเป็นอย่างมาก ต่อให้ภาพลักษณ์ของหวังซีเฟิงในสายตาผู้อื่นจะมีความเจ้าเล่ห์ด้านการบริหาร ความโหดร้ายต่อบ่าวไพร่รับใช้ แต่ในสายตาของจ่าหมู่กลับเห็นแตกต่างออกไป ดังนั้นหากจ่าหมู่ยังมีชีวิตอยู่จะเปรียบเสมือนที่พึ่งสำคัญของหวังซีเฟิง สะใภ้อื่นจะมีกล้าทำร้ายอย่างเปิดเผย แต่เมื่อจ่าหมู่ถึงแก่กรรม ชีวิตของจ่าหมู่กลับพลิกผันจนไม่ได้รับความเคารพจากเหล่าสาวใช้ แม้กระทั่งสิ่งฮูหยินและหวังฮูหยินเริ่มแสดงพฤติกรรมความไม่พึงพอใจในตัวสะใภ้ผู้นี้ชัดเจน สะท้อนให้เห็นว่าความสัมพันธ์ระหว่างสิ่งฮูหยินกับหวังซีเฟิงมีความขัดแย้งแฝงอยู่เสมอ สำหรับหวังฮูหยินไม่กล้าให้การสนับสนุนหวังซีเฟิงดังเช่นช่วงเวลาที่ย่าหมู่คอยสนับสนุน เขาเลือกไม่สร้างความขัดแย้งกับสะใภ้ใหญ่อย่างสิ่งฮูหยินและไม่ช่วยเหลือหวังซีเฟิงดังเช่นในอดีตอีกต่อไป

เดิมอำนาจการบริหารดูแลครอบครัวเป็นของหวังฮูหยิน ต่อมามีการถ่ายโอนอำนาจให้แก่หวังซีเฟิงซึ่งแม้ว่าในตัวบรรณคดีจะไม่ได้อธิบายไว้ชัดเจนถึงสาเหตุที่มีการส่งต่ออำนาจไปสู่หวังซีเฟิงนั้น แต่ด้วยปัจจัยด้านสายสัมพันธ์ระหว่างน้ำและหลาน ประกอบกับสะใภ้รุ่นเดียวกับหวังซีเฟิงมีเพียงหลานวันที่เป็นสะใภ้หม้าย ดังนั้นอำนาจจึงถูกถ่ายโอนมาสู่หวังซีเฟิงได้ แต่ทว่าหวังฮูหยินยังคงคอยสอบถามถึงเรื่องการจัดการทรัพย์สินเงินทองและเหล่าคนในตระกูลอย่างสม่ำเสมอ หวังซีเฟิงพร้อมรับคำสั่งและยอมปฏิบัติตามความต้องการของหวังฮูหยิน ดังนั้นการให้คุณให้โทษแก่หวังซีเฟิงจึงมีความสำคัญอย่างมาก เมื่อหวังฮูหยินยึดมือหลานสาวเข้ามาช่วยในการบริหารจัดการครอบครัวต่อจากตนแล้ว จึงหันมาปรับเปลี่ยนพฤติกรรมตนเอง ในการไฝ่หาธรรมะ กินเจ สวดมนต์ ภายนอกไม่แสดงการก้าวก่ายหน้าที่ของหวังซีเฟิง แต่ในความเป็นจริงเรื่องราวการบริหารทรัพย์สินคนในครอบครัว รวมถึงการช่วยเหลือในหมู่เครือญาติของตนทั้งหมดต้องผ่านความคิด คำสั่งของหวังฮูหยินเพียงแต่ให้หวังซีเฟิงออกหน้าผู้ปฏิบัติงานแทนตน

การกระทำของหวังฮูหยินแสดงให้เห็นถึงความคิดของผู้ที่มีอำนาจหน้าที่ในการดูแลบริหารครอบครัวในอดีตที่คอยติดตามงานของบุคคลที่ตนมอบหมายไว้อย่างต่อเนื่อง เพื่อป้องกันความผิดพลาดในการบริหารและจับตาดูความเคลื่อนไหวของหลานสาวผู้นี้ มิให้แสดงการห่างเหินต่อตนหันไปเข้าด้วยกับสิ่งฮูหยินในฐานะแม่สามี ดังนั้นเมื่อมีสะใภ้อื่นมาติดต่อว่าการบริหารเงินเดือนของสะใภ้แต่ละคนที่จ่ายให้สมาชิกในบ้านไม่ตรงเวลา หวังฮูหยินจึงต้องรีบสอบถามเพื่อมีส่งผลกระทบต่อสถานภาพและชื่อเสียงของตน ดังนั้นความสัมพันธ์เชิงอำนาจที่ซับซ้อนระหว่างสะใภ้สามคนนี้ บางเวลาแม้ทั้งการให้คุณ ให้ความช่วยเหลือผู้มิตรกันเมื่อต้องการให้อีกฝ่ายหนึ่งช่วยเหลือ ขณะเดียวกันในเวลาปกติต่างฝ่ายจะแสดงพฤติกรรมความคิดร้ายให้โทษอีกฝ่ายหนึ่งเพื่อหวังผลประโยชน์และอำนาจ ความน่าเชื่อถือ รวมถึงรักษาสถานภาพสะใภ้เอกในตระกูลเอาไว้กับตน โดยมีได้คำนึงถึงความรู้สึกหรือคุณค่าของสะใภ้อื่น แม้แต่ในยามที่ตระกูลย่ำแย่ตกต่ำ การแก่งแย่งกันระหว่างสะใภ้ทั้งสามคนยังแสดงออกให้เห็นได้อย่างชัดเจนสืบต่อไปยังรุ่นลูกของหวังซีเฟิง

10. ข้อเสนอแนะ

10.1 ข้อเสนอแนะในการนำผลการวิจัยไปใช้ประโยชน์

1. ผู้สนใจสามารถนำไปประยุกต์ใช้ในการศึกษานิยาย *ความฝันในหอแดง* เพื่อทำให้เห็นภาพความเป็นไปและความจำเป็นในการกระทำบางอย่างของเหล่าสเก๊ที่มีความซับซ้อน แฝงนัยความพยายามในการรักษาอำนาจและสถานภาพของตน

2. นักวิจัยและผู้สนใจศึกษาวรรณคดีจีนสามารถนำความรู้หรือกรอบแนวคิดการวิจัยที่ได้จากการศึกษาไปกำหนดเป็นแนวทางในการศึกษาความสัมพันธ์ของตัวละครกลุ่มอื่นในวรรณคดีเรื่องนี้หรือเรื่องอื่นที่สนใจได้

3. ผู้สนใจสามารถนำคุณค่าจากองค์ความรู้ใหม่ที่ได้งานนี้ไปใช้ประกอบการสอนวรรณคดีจีน เพื่อให้ผู้เรียนเห็นถึงภูมิหลังสภาพสังคม อิทธิพลของแนวคิดวัฒนธรรมขงจื้อและจารีตธรรมเนียมทางสังคมจีนในสมัยราชวงศ์ชิง

10.2 ข้อเสนอแนะในการดำเนินงานวิจัยครั้งต่อไป

ปัจจุบันยังมีการศึกษาหัวข้อที่ยังสามารถดำเนินการวิจัยต่อไปได้ เพื่อลดช่องว่างทางวิชาการในการศึกษาวรรณคดีเรื่องนี้ ได้แก่

1. การศึกษาภาคต่อของวรรณคดีผ่านผลงานประพันธ์ต่าง ๆ
2. การดัดแปลงวรรณคดีไปสู่โลกของภาพยนตร์ ละครในแต่ละปี
3. การเขียนบทวิจารณ์ของจื่อเยียนเจี จีฮูโสภาหรือแม้แต่ักหอแดงวิทยาคนสำคัญอย่างโจวหู่ซัง การศึกษาหัวข้อเหล่านี้ทำให้ผู้อ่าน*ความฝันในหอแดง*สามารถเข้าใจ เรียนรู้ความวิจิตรงดงามผ่านตัวอักษรของวรรณคดีเรื่องนี้ได้ตามเจตนารมณ์ของเฉาเสวี่ยฉินอย่างแท้จริง

บรรณานุกรม

- Cao, X.Q. & Gao, E. (2019). *The Dream of the Red Chamber* 《红楼梦》. Changchun: Shidaiwenyi. (In Chinese)
- Grich, M.& Viroj, I. (2018). Friedrich Wilhelm Nietzsche's Concept of Power. *PANIDHANA JOURNAL*, 14(2), 236-259. (In Thai)
- Liu, Sh. (2019). *Hong Lou Meng that can't be seen enough, the life of everyone who can't finish*. Shenyang: Liaoning Renmin. (In Chinese)
- Naiyapat, A. (2018). *The paradox of freedom in the Dream of the Red Chamber and Mo Yan's novels*. [Unpublished doctoral dissertation]. Chulalongkorn University. (In Thai)
- Office of the Prime Minister. (1997). *Criteria for Transcription of Mandarin Chinese Characters*. Bangkok: Thammasat Printing House. (In Thai)
- PHRA, S S., NATCHAYA, J., & JIRAPORN, P. (2020). The Chapter “Les Corpsdociles” from Surveilleret Punip. *Journal of Graduate MCU KhonKaen Campus*,7(4), 444-455. (In Thai)
- Qiu, S. (2008). The Main Concept of Immortal Chinese Literature in *The Dream of the Red*

Chamber. Journal of Sinology, 2(August), 50-59. (In Chinese)

Ratana, T. (2005). *The Concept of Power*. Bangkok: National Research Council of Thailand.
(In Thai)

Ton, S. (2019). *The Representation of Power, Hegemony and Resistance in the Hunger Games Film Series*. [Unpublished master's thesis] . Bangkok University. (In Thai)

Waro, P. (2012). Research on the Use of Executive Power. *Sakon Nakhon Rajabhat University Journal, 4(7), 1-10. (In Thai)*